



RAPPORT D'ACTIVITE
France Brebis Laitière
Exercice 2025

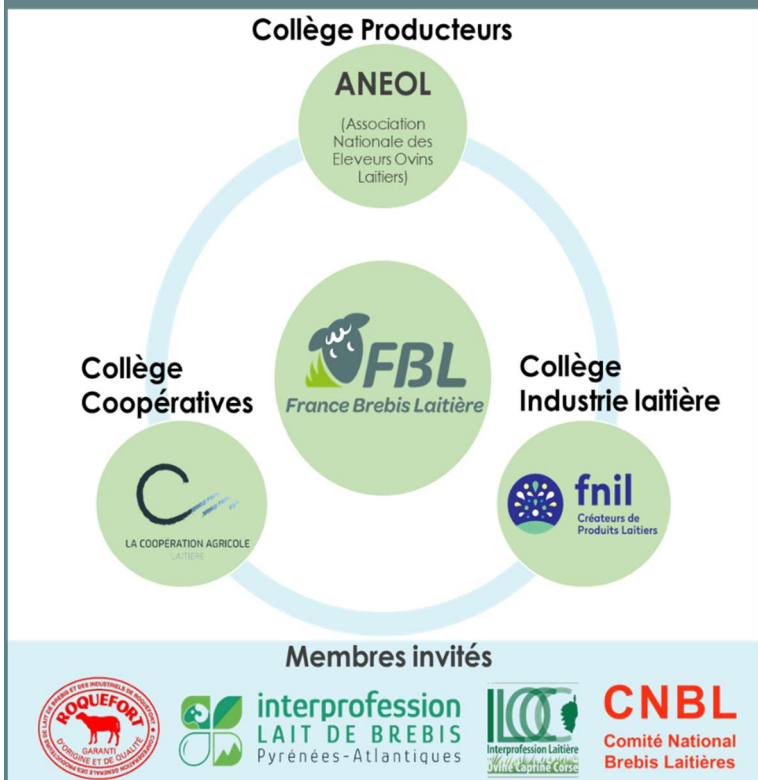
Contenu du document d'information

1. Présentation de France Brebis Laitière
2. Chiffres clés et spécificités de la filière
3. Suivi économique de la filière du lait de brebis
4. Contractualisation
5. La Charte Lait de Brebis France
6. Environnement : stratégie d'atténuation / adaptation au changement climatique
7. Bien-être animal
8. Qualité sanitaire et nutritionnelle du lait de brebis
9. Reproduction
10. Renouvellement des générations
11. Communication
12. Quelle structuration ? / Quelles actions demain ?

1 – Présentation de France Brebis Laitière

France Brebis Laitière est une association créée en 2019 après un processus de construction collective et de structuration de la filière initié au début des années 2000. Elle constitue l'instance nationale de concertation, d'orientation et de défense de la filière lait de brebis.

ORGANISATION ET GOUVERNANCE DE FBL



Une association qui regroupe l'ensemble des acteurs et des bassins de la filière

Les **membres constitutifs** de France Brebis Laitière sont regroupés en trois collèges, représentatifs des parties-prenantes de la filière lait de brebis :

- Les **Producteurs**, éleveurs de brebis laitières, représentés par l'Association Nationale des Eleveurs Ovins Lait (ANEOL).
- Les **Coopératives laitières**, représentées par la Coopération agricole laitière.
- Les **Industries laitières**, représentées par la Fédération Nationale des Industries Laitières (FNIL).

Les travaux de FBL sont par ailleurs menés en étroite relation avec ses **membres associés**. Les interprofessions régionales, la **Confédération Générale de Roquefort (CGR)**, l'**Association Interprofessionnelle du Lait et des Produits Laitiers de Brebis des Pyrénées-Atlantiques (IP64)**, l'**Interprofession Laitière Ovine et Caprine Corse (ILOCC)**, y représentent les différents bassins de production du lait de brebis. Le **Comité National Brebis Laitières (CNBL)** y représente les organismes de la technique, de la génétique et de la R&D.

Des actions et des engagements pour défendre et promouvoir la filière du lait de brebis

La mission principale de France Brebis Laitière est de **représenter la filière du lait de brebis auprès des pouvoirs publics locaux et nationaux et de développer des actions d'intérêt général pour l'ensemble de la filière**. Ses travaux s'articulent autour de :

- ✓ L'**amélioration de la connaissance et de la transparence de la filière**, via notamment des travaux de conjoncture et de veille économique ;
- ✓ L'**accompagnement des acteurs de la filière** dans la mise en place de la **contractualisation** (Guide des bonnes pratiques contractuelles, indicateurs de contractualisation) ;
- ✓ La **communication**, à destination des acteurs de la filière, de l'enseignement agricole et des apprenants, des pouvoirs publics, des consommateurs... ;
- ✓ La construction des **réponses de la filière aux enjeux sociétaux** (Charte Lait de Brebis France, durabilité et environnement, BEA, qualité du lait, renouvellement des générations...)

GROUPES DE TRAVAIL ET PROJETS DE FBL



2 – Des brebis, des territoires, des savoir-faire et des produits

Une filière qui pèse au niveau européen et mondial

La filière française du lait de brebis compte près de 1,5 million de brebis laitières, dans environ 4 200 élevages. Elle produit 330 millions de litres de lait de brebis, dont 10% sous Agriculture Biologique, positionnant la France au rang de 12^{ème} producteur mondial et 5^{ème} producteur européen.

Une filière pourvoyeuse d'emplois...

La filière lait de brebis est **une filière pourvoyeuse d'emploi**. D'un côté, près de 6 800 éleveurs et salariés agricoles élèvent des brebis laitières et livrent ou transforment le lait. De l'autre, pour assurer les opérations de collecte, transformation, commercialisation, environ 90 entreprises agro-alimentaires génèrent près de 4 600 ETP et recrutent annuellement entre 100 et 200 employés. En comptant les emplois indirects et la mise en marché des produits, la filière ovin lait génère ainsi près de 20 000 équivalents temps plein.

...qui valorise des territoires difficiles

L'élevage de brebis laitière a pour caractéristique de **valoriser les territoires difficiles**, notamment dans les bassins d'Occitanie, des Pyrénées-Atlantiques et de Corse. Il est **situé majoritairement en zone de montagne** (plus de 88% des exploitations ovines laitières) et constitue **un enjeu économique et social majeur pour les territoires qu'il valorise**. La brebis est souvent considérée comme le dernier rempart à la désertification de ces territoires. Ce contexte s'accompagne de surcoûts significatifs (achat d'aliment, frais de mécanisation, surcoûts de collecte...) qui nécessitent de bien valoriser les produits.

Des produits qui font rayonner la gastronomie française

Près de 1200 producteurs fermiers et 90 sites de transformation agro-alimentaires, situés généralement au cœur des bassins de production, fabriquent des fromages (60 000 t, dont 40% sous signe officiel de qualité et d'origine : AOP Roquefort, AOP Ossau-Iraty, AOP Brocciu, IGP Pérail) et des produits ultra-frais (28 000 t). Ces produits sont plébiscités par les ménages français et permettent également de faire rayonner la gastronomie française à l'étranger, avec des exportations vers près de 90 pays.

La filière lait de brebis s'est construite autour de valeurs fortes basées sur l'humain, la naturalité, le respect de l'environnement et de la biodiversité. Elle bénéficie de perspectives positives en termes de marchés et a su se mettre en ordre de marche pour répondre aux attentes sociétales actuelles (environnement, durabilité, bien-être animal). Elle doit cependant être en mesure de répondre et s'adapter à de nombreux aléas économiques, climatiques, sanitaires, pour assurer sa pérennité.



4 270

ELEVAGES
1270 fermiers
3000 livreurs



1,5

MILLION DE BREBIS
LAITIERES



330

MILLIONS DE LITRES
DE LAIT DE BREBIS



~6 800

ELEVEURS DE BREBIS
LAITIERES

BREBIS LAITIERES EN FRANCE



+ de 90%

DE LA PRODUCTION DE
LAIT DE BREBIS EN
ZONE DE MONTAGNE

MONTAGNE



+ de 10%

DE PRODUCTION EN
AB
DE LA PRODUCTION
DE LAIT DE BREBIS EN AB



+ de 90

ENTREPRISES DE
COLLECTE /
TRANSFORMATION
ET TRANSFORMATION



3 AOP+ 1 IGP
FROMAGERES

40% DES FABRICATIONS
DE FROMAGES PUR
BREBIS



60 000

TONNES DE
FROMAGES PUR
BREBIS

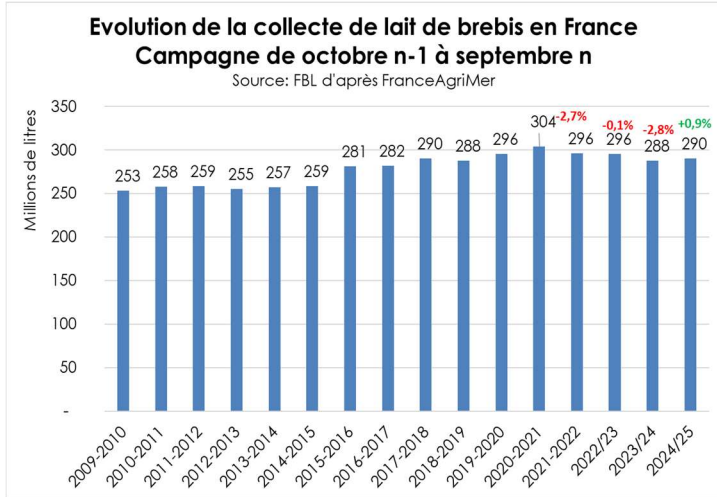


28 000

TONNES DE
PRODUITS ULTRA-
FRAIS

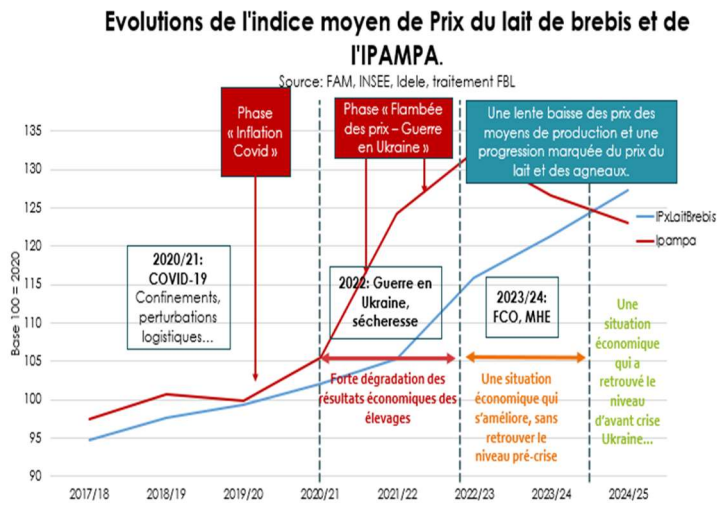
3 – Suivi économique de la filière du lait de brebis

France Brebis Laitière assure une veille économique de la filière du lait de brebis. Ce suivi donne lieu à la publication trimestrielle de diaporamas de suivi des marchés qui compile les informations économiques importante pour le suivi de la filière du lait de brebis et du lait de brebis bio : évolution du cheptel, des points de livraison, de la collecte, des fabrications, de la consommation française, des exportations, ainsi que des principales évolutions dans les grands pays producteurs de lait de brebis (Grèce, Italie, Espagne).



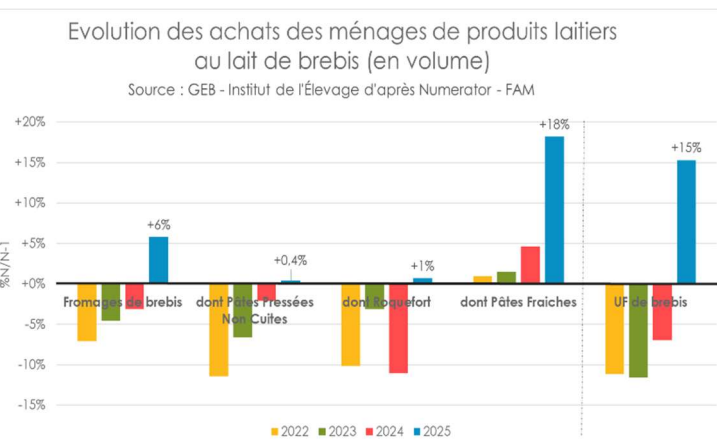
La collecte de lait de brebis se redresse enfin

Après trois années baissières, La collecte de lait de brebis s'est redressée sur la campagne 2024/25. A 290 millions de litres collectés, elle a connu une progression de 0,9%, soit 2,2 millions de litres supplémentaires. La progression de la collecte a été plus relativement similaire en Nouvelle-Aquitaine (+1,3%) et en Occitanie (+1,1%). Les volumes livrés ont en revanche encore baissé en Corse (-5,4%). La collecte de lait de brebis bio, malgré une année plutôt favorable en termes climatiques, a été pénalisée par la baisse du nombre de points de collecte. A 29,2 millions de litres, elle s'est repliée de 1,5%.



Des résultats économiques qui se redressent enfin

Après une période de forte dégradation des résultats sur les campagnes 2021/22 et 2022/23, en lien direct avec conséquences de la guerre en Ukraine, de la sécheresse de 2022 et des évènements sanitaires (FCO notamment), la hausse du prix du lait et la légère baisse des charges en élevage avait permis une légère progression en 2023/24. La campagne 2024/25 vient confirmer cette progression et marque le retour à une situation économique plus favorable dans les élevages. L'enjeu reste de préserver cette amélioration afin de reconstituer les trésoreries et retrouver de l'attractivité.



Un marché enfin mieux orienté... mais fragile

Après trois années marquées par la baisse des achats des ménages, dans un contexte marqué par l'inflation et les arbitrages de consommation, les ventes de produits au lait de brebis se sont enfin redressées (+6% pour les fromages et +15% pour les produits ultra-frais).

Les signaux de marché sont enfin passés au « vert » en 2025 et la poursuite de cette situation est nécessaire pour consolider les équilibres et répondre aux enjeux de demain. La filière reste néanmoins soumise à des incertitudes majeurs, liées à un contexte géopolitique (politique commerciale des USA, guerre au Moyen-Orient), sanitaire (FCO, maladies émergentes) et climatique qui génèrent de l'instabilité.


France Brebis Laitière – Association nationale interprofessionnelle du lait de brebis

4. Contractualisation

La contractualisation écrite est devenue obligatoire dans la filière du lait de brebis depuis le 1^{er} octobre 2022.

Afin d'accompagner les acteurs de la filière dans la formalisation et la réalisation de leurs relations contractuelles, la filière s'est dotée de deux outils:

1. Guide des Bonnes Pratiques contractuelles de la filière lait de brebis



2022

2. Les indicateurs de contractualisation
→ Publiés deux fois par an, en avril et septembre

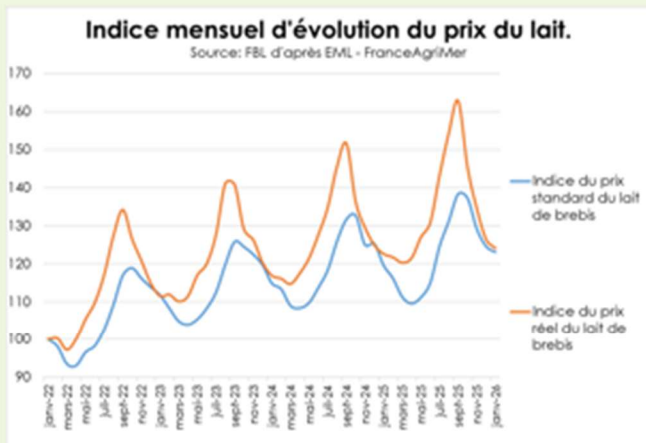


Des indicateurs téléchargeables sur le site internet de France Brebis Laitière à l'adresse: <https://france-brebis-laitiere.fr/nos-engagements/#eng-contrat>

En 2025, après plusieurs années d'échanges et de travail avec FranceAgriMer et l'INSEE, la filière ovin lait a obtenu la publication de nouveaux indicateurs qui viendront compléter la liste publiée sur le site internet de France Brebis Laitière : l'Indice mensuel de prix du lait (FAM) et l'Indice de Prix de Vente Industriel (iPVI) pour les fromages au lait de brebis. L'indice de Prix de Vente Industriel pour les produits ultra-frais sera publié début 2026.

Indice mensuel d'évolution du prix du lait – FAM

Publication depuis mars 2025



Indice de prix de vente industriel (iPVI) - INSEE

iPVI Fromages au lait de brebis – première publication 28 mars 2025



iPVI UF lait de brebis – première publication en février 2026

5. La Charte Lait de Brebis France (CLBF)

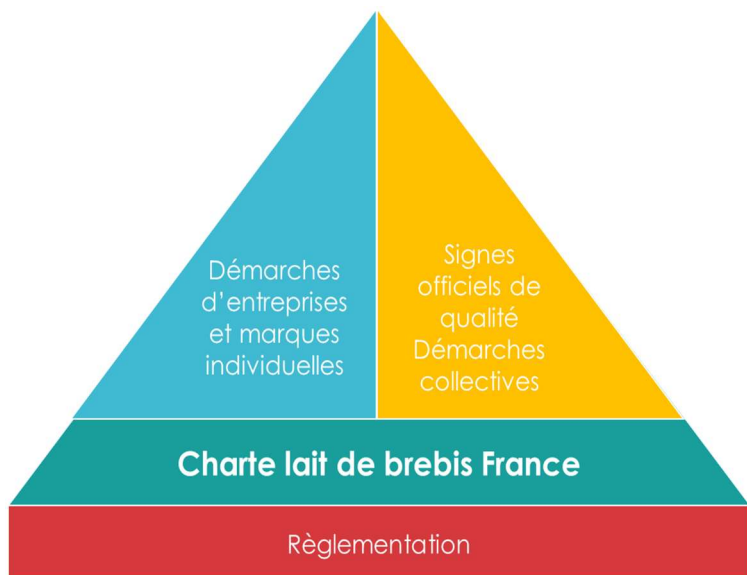
Une démarche volontaire et collective pour défendre et promouvoir la filière du lait de brebis

La filière brebis laitière française s'est construite autour de valeurs fortes : la naturalité, l'élevage responsable, le pâturage, la valorisation des territoires, des femmes et des hommes, la qualité organoleptique et nutritionnelle des produits. Les études de consommateurs nous enseignent néanmoins que ces valeurs sont insuffisamment connues et mises en avant. Ainsi, les acteurs de la filière, regroupés au sein de France Brebis Laitière, ont travaillé à la création d'une charte de production/transformation du lait de brebis : **la Charte Lait de Brebis France**.



Les objectifs de la Charte Lait de Brebis France (CLBF)

La Charte Lait de Brebis France s'inscrit en complémentarité des démarches de différenciation individuelles et collectives. Elle évoluera dans le temps afin de s'adapter aux évolutions de contexte et attentes sociétales. Elle a pour ambitions de :



- Traduire les valeurs de la filière du lait de brebis en engagements ;
- Définir le socle commun de la production et de la transformation du lait de brebis en France ;
- Fixer et valoriser les pratiques vertueuses ;
- Emmener et accompagner tous les acteurs de la filière dans une démarche d'amélioration des pratiques
- Préserver et améliorer l'image de la filière lait de brebis
- Fédérer la filière par des engagements portés à la fois par l'amont et l'aval.

La Charte Lait de Brebis France a pour vocation de construire une communication de filière, à destination de cibles variées. Elle s'adresse en premier lieu aux acteurs de la filière : les éleveuses et éleveurs de brebis laitières, les collecteurs et transformateurs de lait de brebis, les organismes d'accompagnement technique, les candidates et candidats à l'installation... Elle a ensuite pour vocation d'informer et de communiquer auprès des acheteurs de produits au lait de brebis, sur les valeurs, les pratiques de production et de transformation du lait de brebis en France. Enfin, elle constitue un outil d'information des décideurs politiques et économiques, des institutions, des porteurs d'opinion.

5. La Charte Lait de Brebis France (CLBF)

Comment adhérer à la Charte Lait de Brebis France ?

Le déploiement de la Charte Lait de Brebis France a débuté fin 2023/début 2024. Tout éleveur souhaitant adhérer devra compléter et retourner à France Brebis Laitière (par courrier ou en ligne) :

- Un **document d'engagement**, qui regroupe les 10 engagements définis collectivement par les représentants de la filière :
 1. Appliquer les règles du Guide des Bonnes Pratiques Ovines ;
 2. Nourrir le troupeau autant que possible avec une alimentation produite sur l'exploitation ;
 3. Ce que le pâturage fasse partie de l'alimentation des brebis ;
 4. Contribuer à la préservation de l'environnement par le maintien de la biodiversité et l'entretien des espaces ;
 5. Donner quotidiennement aux brebis une alimentation adaptée, en quantité suffisante et de qualité, ainsi qu'un accès à de l'eau propre à volonté ;
 6. Faire bénéficier aux brebis d'un logement adapté, correctement entretenu et de soins appropriés pour respecter leur santé ;
 7. Garantir une période de non-traité annuelle à chaque brebis pour son bien-être ;
 8. Ce que les brebis élèvent leurs agneaux par tétées au pis. Un recours à la louve est limité à certains cas particuliers ;
 9. Apporter les soins appropriés aux agneaux de leur naissance jusqu'à leur départ de l'exploitation (pour les agnelles de renouvellement et les agneaux sevrés, le sevrage intervient dès lors que l'agneau est capable de ruminer) ;
 10. Tondre annuellement les brebis et vérifier périodiquement l'état des onglons.
- Un **document technique de positionnement** dont la vocation est d'accompagner les éleveurs à positionner leurs pratiques vis-à-vis des engagements portés précédemment. Ce référentiel est composé de 9 chapitres et de 5 indicateurs qui couvrent les différentes thématiques de l'élevage : l'exploitation, la traçabilité des animaux, la santé des animaux, l'alimentation des troupeaux, la traite des brebis, le logement des brebis, les interventions sur les brebis, les soins aux agneaux, l'environnement. Ce positionnement pourra être réalisé directement par autodiagnostic, ou sur demande, avec l'accompagnement d'un technicien référent.
- Un **document relatif à l'utilisation des données**.

L'ensemble des indicateurs suivis dans le cadre de la Charte Lait de Brebis France permettra à la filière d'améliorer sa transparence sur une base solide, afin de mettre en avant les pratiques de ses acteurs et de construire et piloter sa démarche de responsabilité sociétale collective.

- ➔ **En 2025, au niveau de l'amont de la filière, près de 17,5% des élevages livreurs de lait de brebis ont adhéré à la Charte Lait de Brebis France, soit 525 élevages.**
- ➔ **En 2025, au niveau de l'aval de la filière, les engagements de la Charte ont été signés par nombre d'entreprises, représentant l'équivalent de 75% du lait collecté en France.**

Le succès de la Charte Lait de Brebis France et sa capacité à mettre en avant collectivement les valeurs de la filière du lait de brebis français dépendra de l'adhésion du plus grand nombre.

+ d'infos : clbf@francebrebislaitiere.fr

6. Environnement : stratégies d'adaptation et d'atténuation du changement climatique

La filière lait de brebis se caractérise par un ancrage territorial fort et des systèmes agro-pastoraux performants. Elle valorise et façonne des territoires souvent difficiles, de montagne, pour lesquels elle constitue un enjeu économique et social majeur. Afin de préserver et valoriser les ressources et les savoir-faire, elle poursuit l'objectif permanent d'amélioration de ses performances de durabilité et environnementale. Les travaux de FBL sont ainsi menés selon deux volets visant à caractériser et mettre en œuvre des solutions opérationnelles d'adaptation et d'atténuation du changement climatique.

Stratégie d'adaptation au changement climatique

Dans le cadre de l'élaboration de sa feuille de route d'adaptation au changement climatique, FBL s'attache à construire et déployer des solutions opérationnelles en élevage et dans la transformation. Six principaux axes de travail ont été identifiés :

Axe I

Caractérisation du changement climatique et de ses effets dans les zones de production du lait de brebis

Enjeux :

- Mieux connaître et prévoir les effets du changement climatique dans les zones de production spécifiques au lait de brebis.

Axe II

Adaptation des systèmes fourragers (sécheresse, excès d'eau, t° élevées...)

Enjeux :

- S'adapter à la déformation de la courbe de croissance de l'herbe
- Faire face aux aléas climatiques

Axe III

Adaptation des animaux et de la conduite des troupeaux

Enjeux :

- Sélectionner des animaux capables de valoriser des ressources alimentaires diversifiées et de faire face à des conditions défavorables / Adapter la conduite du troupeau pour limiter l'impact des périodes défavorables.

Axe IV

Adaptation des bâtiments et bien-être des animaux

Enjeux :

- Disposer d'indicateurs pour objectiver le stress thermique des animaux.
- Développer des dispositifs de protection des animaux en bâtiment et au pâturage.

Axe V

Changement climatique et qualité des produits

Enjeux :

- Objectiver et faire face aux impacts du changement climatique sur la qualité des produits
- Assurer la qualité des produits issus de systèmes de production adaptés.

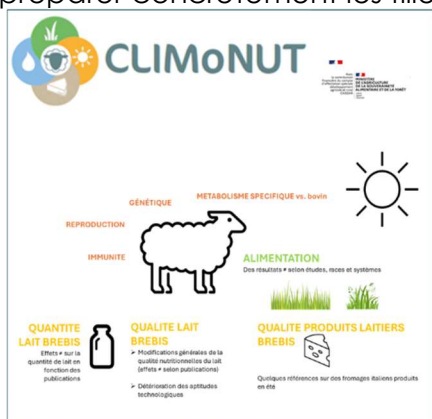
Axe VI

Adaptation des systèmes et des filières

Enjeux :

- Evaluer les impacts du CC sur les systèmes ovins et les mesures d'adaptation à l'échelle des systèmes
- Étude et construction de stratégies d'adaptation.

De nombreux projets en cours de réalisation ou déposés ont pour objectif de travailler sur ces différents axes. Parmi ces derniers, on peut citer (liste non exhaustive) le projet CASDAR Climonut (2024-2028) porté par FBL et piloté par l'Idéle. Ce projet a pour objectif de faire le lien entre changement climatique, pratiques d'adaptation, notamment en termes d'alimentation, et qualité du lait et des produits. On peut également citer le montage en 2025, pour démarrage en 2026 des projets LIFE EFFAC (European Farmers for Adaptation to Climate Change) dans lequel FBL est partenaire, ainsi que « Ambitions Elevages » projet structurant destiné à préparer concrètement les filières animales aux conditions de 2050.



7. Bien-être animal



Le bien-être animal constitue le fondement du métier d'éleveur et son respect est une préoccupation sociétale partagée par l'ensemble de la filière. En outre, la filière du lait de brebis est consciente de l'amplification des interrogations sociétales.

Dans le cadre du projet **CMoubiene**, la filière a ainsi souhaité se doter d'un outil d'évaluation et de gestion du Bien-être en élevage qui répond à plusieurs objectifs.

- Disposer d'éléments de réponse solides, basés sur des critères scientifiques, permettant de caractériser les pratiques bénéfiques pour le Bien-être animal.
- Permettre aux éleveurs de se positionner vis-à-vis de leurs pratiques, de les conforter ou, le cas échéant, d'entrer dans une démarche de progression.
- Mieux caractériser et expliquer les pratiques d'élevage bénéfiques au BEA aux consommateurs.

En savoir plus : <https://idele.fr/detail-article/cmoubiene-evaluer-et-gerer-le-bien-etre-des-ovins-et-des-caprins-en-elevage>

Le projet CMoubiene s'est terminée en 2025 et a permis à la filière ovine de s'accorder sur les indicateurs pertinents de BEA, les méthodes de notation, les seuils. Il a également permis de construire une formation à destination des conseillers en élevage. Enfin, il a permis d'aboutir à un prototype opérationnel d'outil d'évaluation du BEA et de conseil en élevage : Ovi 'Well. Le déploiement de ce prototype en 2026 permettra de tester à plus grande échelle les indicateurs et leurs seuils associés. Simultanément, FBL et Interbev ovin travaillent à la mise en place d'une gouvernance afin d'assurer le fonctionnement, l'utilisation, le déploiement et les évolutions futures du prototype Ovi 'Well vers un outil plus élaboré et fonctionnel.



En parallèle, France Brebis Laitière a poursuivi le travail de veille réglementaire et de contributions aux consultations des pouvoirs publics français et européens : travaux autour de la réglementation UE « BEA Transport », en lien avec les autres interprofessions élevage, et participation aux échanges avec la DGAL ; réponse aux consultations UE sur la réglementation BEA en élevage ; réponse à la mission du CGAAER "Résilience de l'élevage français face aux réglementations européennes de santé et protection animales" ; participation aux réunions annuelle de restitution du Centre National de Référence BEA (CNR BEA).

8. Qualité sanitaire et nutritionnelle du lait de brebis

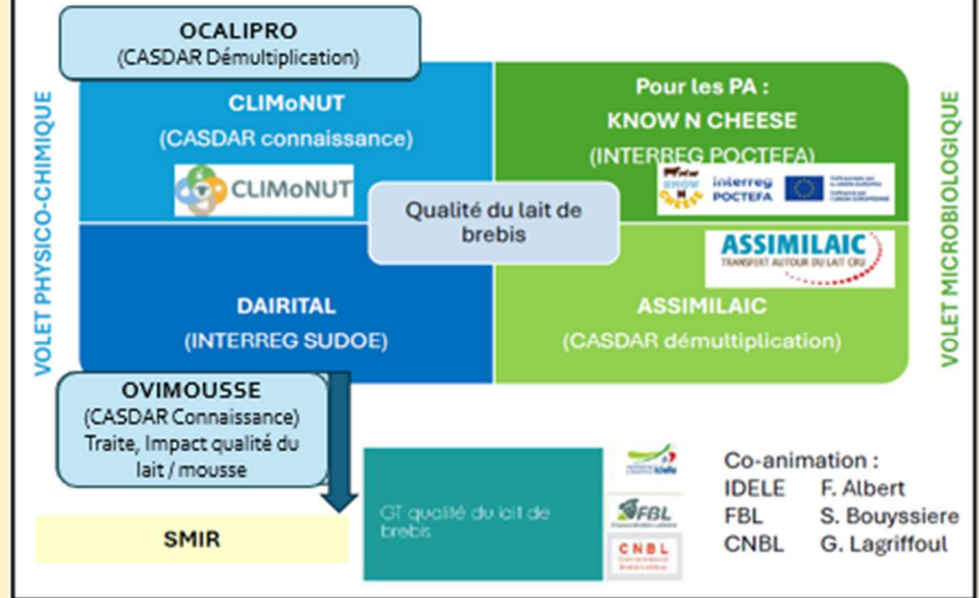
Dans le cadre du GT qualité



Observatoire de la qualité du lait de brebis: suivi des critères paiement du lait MG, MP, Germes, Cellules, Lipolyse, Butyriques, Point de congélation



Projets sur la qualité du lait de brebis



Dans le cadre d'une convention de délégation au CNIEL

I - Procédure de reconnaissance d'une méthode ou d'un appareil d'analyse

- L'évaluation technique de méthodes
- Définition de spécificités lait de brebis dans les manuels de suivis analytiques
- Comparaison de tests d'analyses et pilotage de la sélection des tests (antibiotiques)
- Autres appuis techniques et évaluations incluant essais sur lait de brebis
- L'évaluation d'appareils d'analyses
- Instruction des demandes constructeurs et suivis
- Organisation d'essais d'évaluation appareil d'analyse sur lait de brebis.

II - Processus d'évaluation technique des laboratoires

- Audit prélèvements, utilisation des résultats et application des accords en vigueur
- Vérification accréditations Cofrac
- Organisation d'un essai d'aptitude par an en germes (référence et routine)



- Prise en compte des particularités du lait de brebis dans la définition et l'évaluation technique des méthodes d'analyse.
- Processus de sélection des tests antibiotiques et communication.
- Evaluation des appareils d'analyse.
- Audits des laboratoires 2025 (Agrolab's Aurillac et Auch, MYLAB – site de Janzé, LDVHA et LILCO).
- Essais inter-laboratoires critère « Germes totaux ».

QUALITÉ DU LAIT

Information à destination des producteurs de lait

Une nouvelle méthode d'analyse des résidus d'antibiotiques en 2025

Le contrôle du lait de brebis est un engagement fort de la filière pour la sécurité des consommateurs et la renommée des produits.

À partir du 1^{er} janvier 2025, la méthode d'analyse pour la détection des résidus d'antibiotiques dans le lait de brebis sera mise à jour.

POURQUOI CHANGER DE MÉTHODE ?

Cette évolution s'inscrit dans le cadre de la mise à jour de la méthode d'analyse pour la détection des résidus d'antibiotiques dans le lait de brebis, mise à jour qui sera effectuée par le Cniel. Elle repose sur des tests validés par la Direction Générale de l'Alimentation (DGA) et sur les données de l'ANRS-Programme en lien avec le Laboratoire National de Référence (LNR).

DES NOUVEAUX TESTS SOUS-ENTRÉS EN 2025

Toutes les analyses réalisées dans le cadre du paiement du lait sont effectuées par des laboratoires reconnus et habilités au titre de leur compétence de laboratoire agréé par le Comité Français d'Accréditation (Cofrac) et respectent des protocoles reconnus.

SCHEMA DE DETECTION DE RESIDUS D'ANTIBIOTIQUES DANS LE LAIT

Le laboratoire analyse & échantillon par le test de référence (méthode)

Le résultat du test de référence est positif

Le laboratoire analyse & échantillon par le test alternatif

Le résultat du test alternatif est positif

Le résultat du test alternatif est négatif

Le résultat du test alternatif est positif

Le résultat du test alternatif est négatif

Cniel, ANCLAP, FBL, Agrolab's

Participation au Conseil d'administration d'Agrolab's



9. Qualité sanitaire et nutritionnelle du lait de brebis

Focus Lait cru

Travaux autour de la mise ne place d'un plan de sauvegarde du lait cru autour de 5 priorités:

1. Anticiper et gérer collectivement les crises sanitaires
2. Mieux penser les risques et appuyer la recherche scientifique
3. Travailler à la l'harmonisation de la gestion sanitaire et renforcer la confiance
4. Accompagner économiquement et techniquement les filières
5. Soutenir la formation et la communication

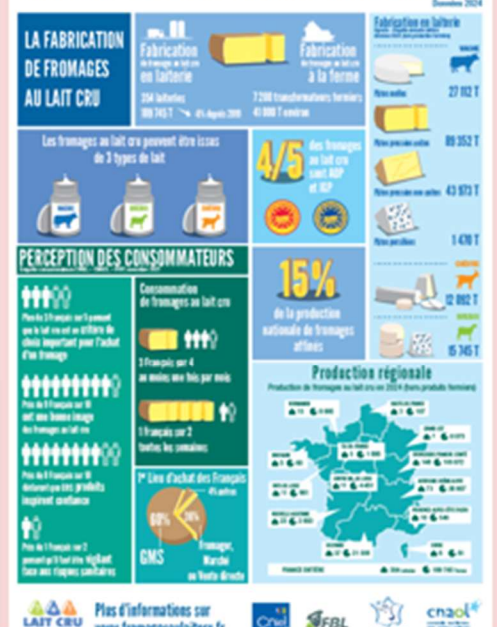


Photographie prise lors de la réunion du 12 janvier 2026 © Xavier BEYNAUDIN / agriculture.amaux.fr

Table ronde « Fromages au lait cru, état des savoirs scientifiques et enjeux »



CHIFFRES CLÉS DES FROMAGES AU LAIT CRU



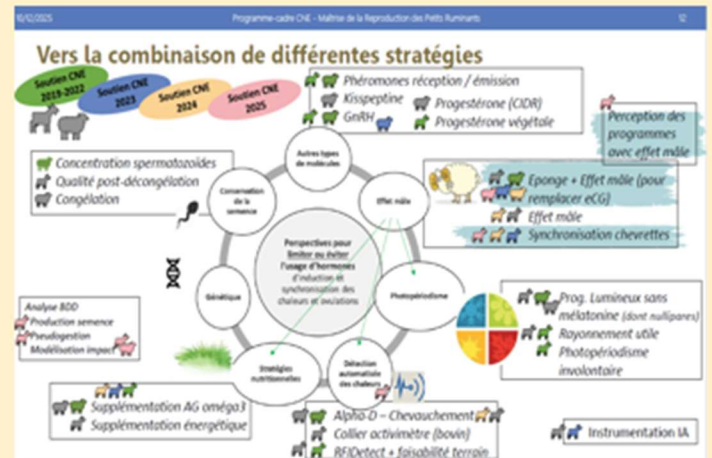
10. Reproduction

Co-financement du programme cadre CNE: « Maîtrise de la reproduction des petits ruminants »

Maîtrise de la Reproduction des Petits Ruminants

Programme-cadre pluriannuel (2019-2022 / 2023-2026)

COPIL 10/12/2025



11. Renouvellement des générations

Participation au C2ON d'INN'OVIN

Susciter des vocations et faire la **promotion du métier**

Augmenter les revenus des éleveurs par la **technique**

Améliorer les **conditions de travail**

Mettre en place une **stratégie environnementale**



INN'OVIN
LA FILIÈRE OVINE RECRUTE

Documents techniques, témoignages, vidéos, webinaires

FILIÈRES ET MÉTIERS	INN'OVIN	DOCUMENTS TECHNIQUES	CONSTRUIRE SON PROJET	OVINPIADES DES JEUNES BERGERS	AGENDA	ESPACE PRESSE ET ACTUALITÉS
LA CHRONIQUE OVINE IDENTIFICATION VIDÉOS INNOVIN BÂTIMENTS ET ÉQUIPEMENTS BERGERIE ET AMÉNAGEMENT INTÉRIEUR CONTENTION CLOTURES ET ÉQUIPEMENTS EXTÉRIEURS ALIMENTATION BÉLIERS BREBIS AGNEAUX AGNELLES HERBE ET FOURRAGES PÂTURAGE GÉNÉTIQUE			REPRODUCTION BÉLIERS BREBIS AGNELLES PODCASTS TRAVAIL DIMINUER LA PÉNIBILITÉ SE LIBÉRER DU TEMPS SANTÉ ET SANITAIRE QUALITÉ DES PRODUITS HANDS LAIT ECONOMIE ENVIRONNEMENT PODCASTS	À la une  DOCUMENTS TECHNIQUES Paru le 10/07/2023 Pistolets drogués connectés : des tests prometteurs		

Ovinpiades des jeunes bergers



 Construire ou aménager un bâtiment	 Convertir un bâtiment
 Auto construire un équipement et astuces	 La contention
 Visualiser son projet en 3D	 Gestion de l'eau
 Calculer ses longueurs d'auge et aires paillées	 Clôtures
 Les recommandations	 Outils connectés

Equip'Innovin, Bergerie 3D

Guide installation



Promotion de la filière ovin lait auprès des établissements d'enseignements

(El Purpan, EPLEFPA La Cazotte...)

12. Communication

Site internet de FBL



Un site simple pour présenter la filière française du lait de brebis et informer sur les actualités et les actions menées par France Brebis Laitière.

- Un panorama de la production et e la transformation du lait de brebis en France.
- La structuration nationale de la filière.
- Les actions menées par France Brebis Laitière.
- Les actualités.

RDV sur www.france-brebis-laitiere.fr

Les salons

Présence professionnelle au SIA



Comité de pilotage et d'organisation de Provinlait



Sommet de l'élevage



Tech'Ovin 2025

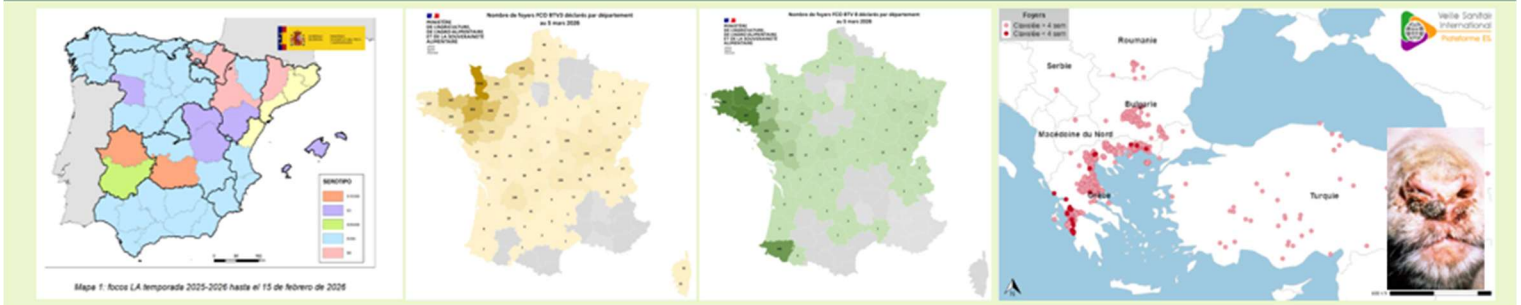


Convention de coordination du Pôle lait



13. Quelle structuration / quelles actions demain ?

Veille et travaux autour du sanitaire.



Travaux autour de l'élaboration d'un plan national d'anticipation et de prévention contre l'introduction et la propagation de la clavelée, de la variole caprine, de la peste des petits ruminants et de la fièvre aphteuse chez les petits ruminants.



Relai/diffusion d'information.



Reconnaissance interprofessionnelle de FBL

Les grandes étapes de la mission



Phase 2 Elaboration de la stratégie de reconnaissance interprofessionnelle

10 entretiens

dont 3 en présentiel CGR, ILOCC, Lait Brebis 64

Benchmark d'interprofessions

(ANVOL, France Bois Forêt, Interbev, CNV, Plantes actives, ANICAP, CNEI)

Session de travail interne (CERESCO x ALINEA)

Synthèse des entretiens, élaboration de scénarios organisationnels

Séminaire 2

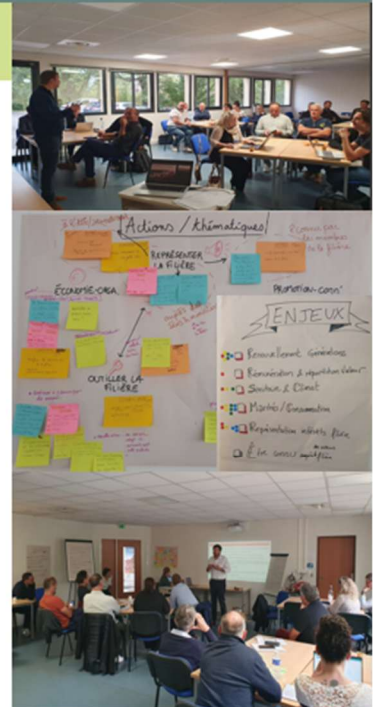
Objectif : Restitution des entretiens et échange autour de proposition de scénarios. Evaluation de l'impact des scénarios (sur les autres structures et sur leurs réponses aux enjeux partagés au S1) + échéances calendrier

Phase 3 Approfondissement de la stratégie de reconnaissance interprofessionnelle

Session de travail interne (CERESCO x ALINEA)

Approfondissement du scénario et plan de déploiement

ceresco.
Alimentation, filières & territoires





France Brebis Laitière

La filière française
du lait de brebis



Un engagement au service des
métiers, des produits et des
territoires du lait de brebis



www.france-brebis-laitiere.fr

France Brebis Laitière – Association nationale interprofessionnelle du lait de brebis

2, avenue Daniel Brisebois - 31320 Auzeville – Tolosane - contact@francebrebislaitiere.fr – www.france-brebis-laitiere.fr