

Graphiques de conjoncture lait de brebis

Focus Bio



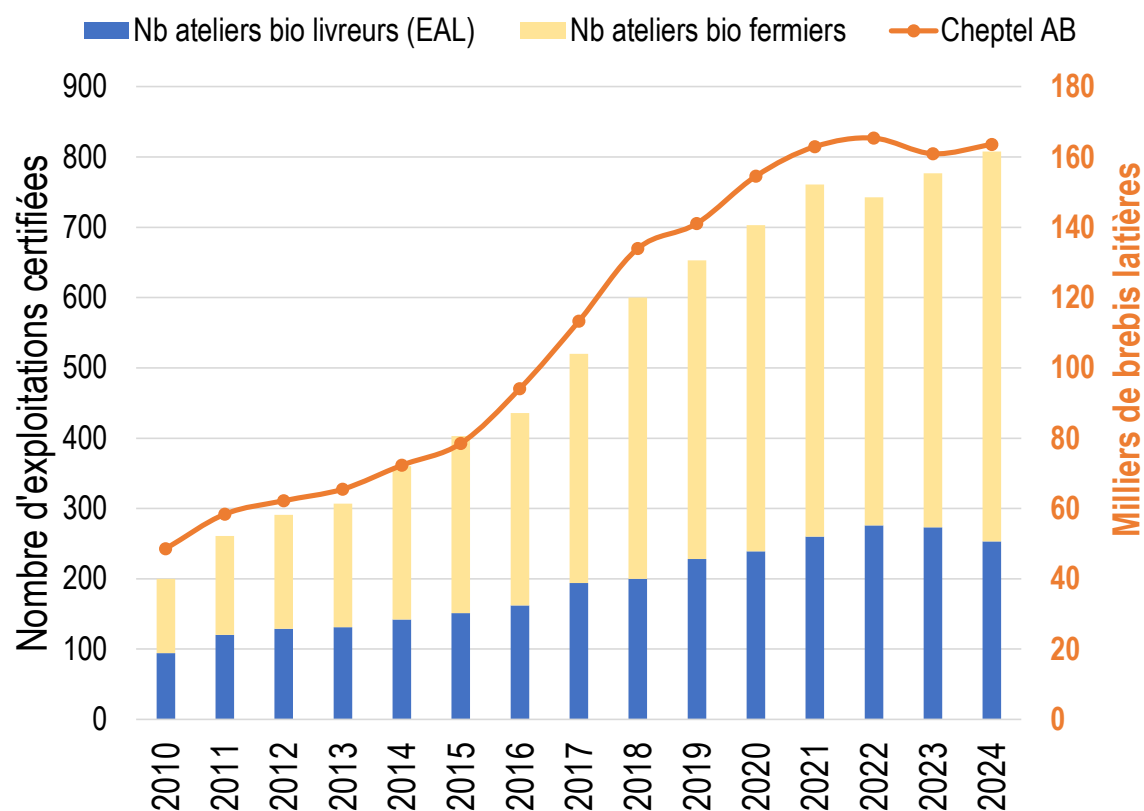
Décembre 2025 - données arrêtées à septembre 2025
Bilan de campagne 2024/2025



I – Cheptel, nombre d'exploitations, production de lait de brebis en France

Evolution des exploitations et du cheptel de brebis laitières certifiées bio en France

Source: FBL d'après Agence Bio et EAL-FAM



- **Le nombre d'exploitations OL certifiées AB progresse de nouveau en 2024**

→ 808 élevages bio ou en conversion en 2024, soit une hausse de près de 4%.

→ Une dynamique portée uniquement par les fermiers (+10%), alors que le nombre de livreurs diminue (-7%).

67% de producteurs fermiers / 33% des livreurs

- **Le cheptel de brebis laitières certifié AB progresse plus modérément**

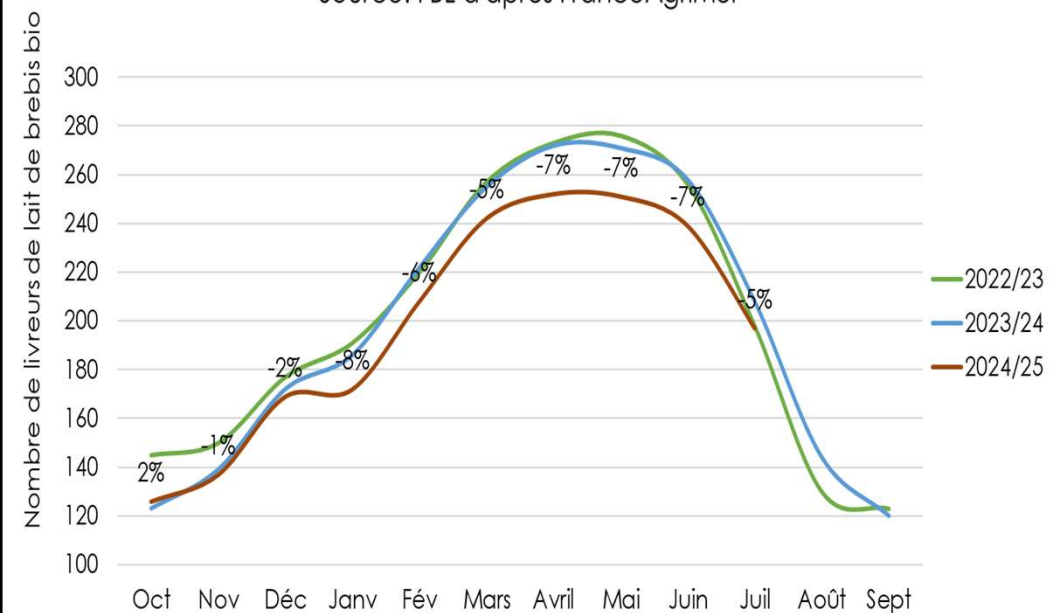
→ 163 000 brebis laitières bio en 2024 (+1,9% /2023).

→ Troupeau moyen: 202 brebis par élevage (-2,2% /2023).

Un phénomène de baisse du nombre de points de livraison bio qui s'amplifie en 2025

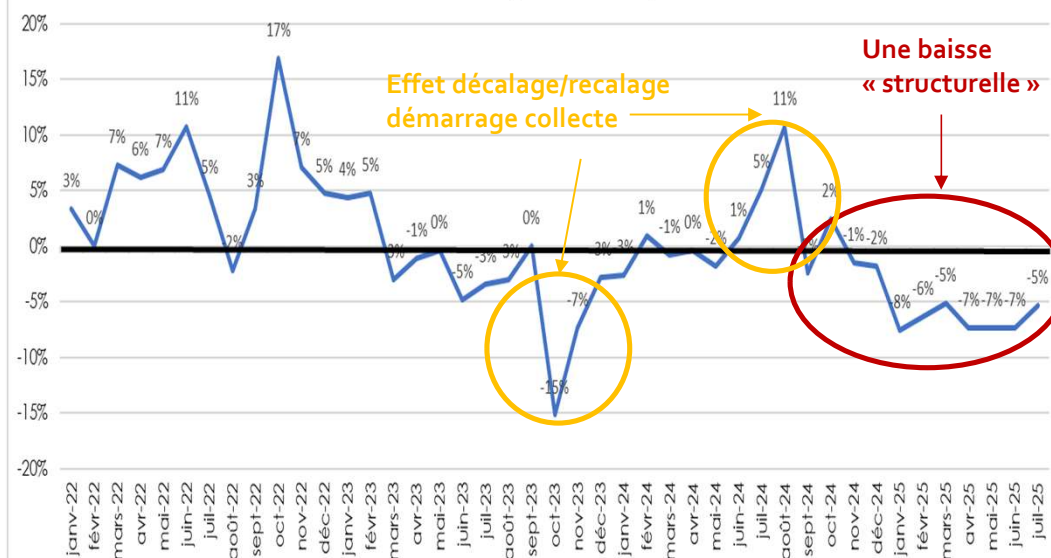
Nombre de livreurs de lait de brebis bio

Source: FBL d'après FranceAgriMer



Evolution du nombre de livreurs de lait de brebis bio en France

Source: FBL d'après FranceAgriMer



→ Une forte diminution, voire un arrêt des conversions de livreurs depuis plusieurs années... dont les conséquences sont visibles en 2025.

Collecte de lait de brebis

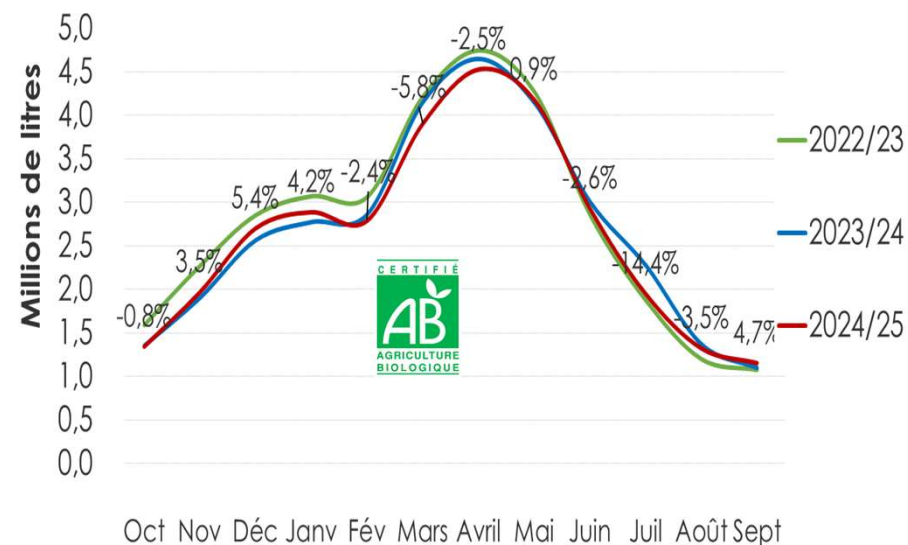
Evolution de la collecte de lait de brebis bio en France

Source: FBL d'après SSP - EAL et FranceAgriMer
Données campagne Oct n-1 à sept n



Collecte mensuelle de lait de brebis bio en France

Source : FBL d'après FranceAgriMer

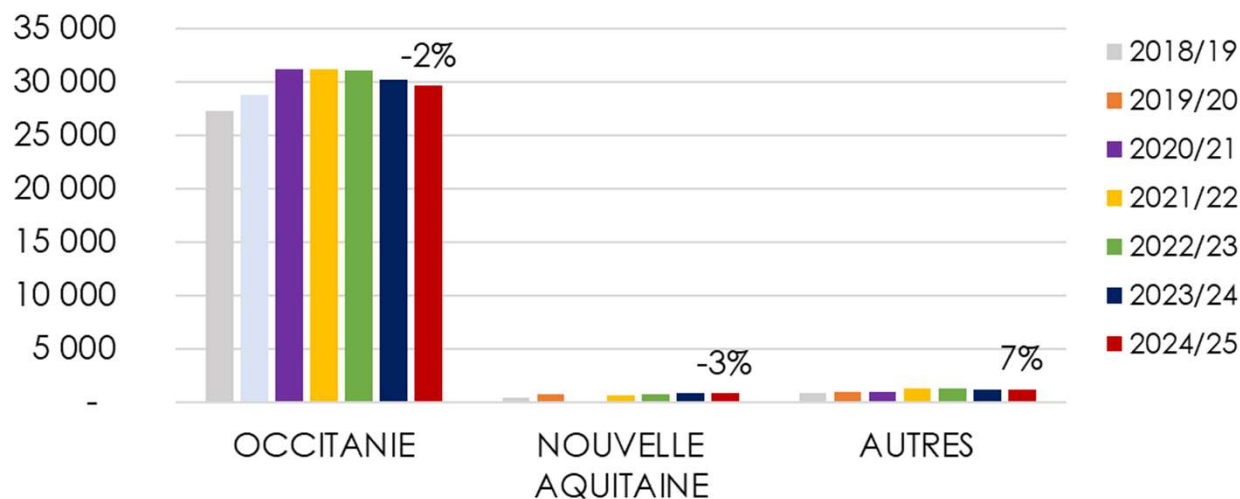


Malgré une année plutôt favorable à la production (fourrages de meilleure qualité, conditions météo favorables, entrée précoce des brebis en lactation, rendements en hausse...), **la collecte de lait bio est pénalisée par la baisse du nombre de points de collecte.**

→ A 29,2 millions de litres collectés, la collecte de lait de brebis s'est repliée de 1,5%.

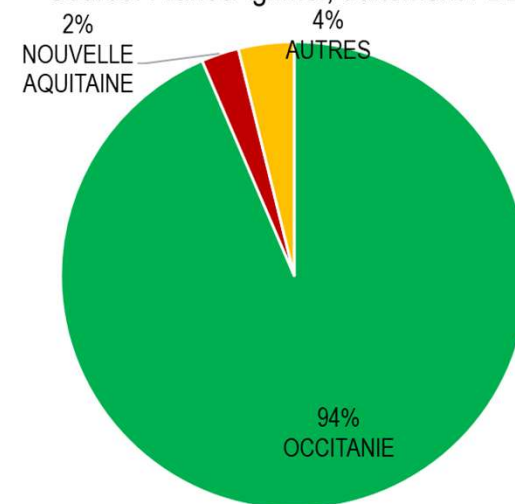
Evolution de la collecte de lait de brebis BIO par régions

Source: FBL d'après Enquêtes FranceAgriMer



Répartition régionale de la collecte de lait de brebis bio sur la campagne 2024/25

Source: FranceAgriMer, traitement FBL



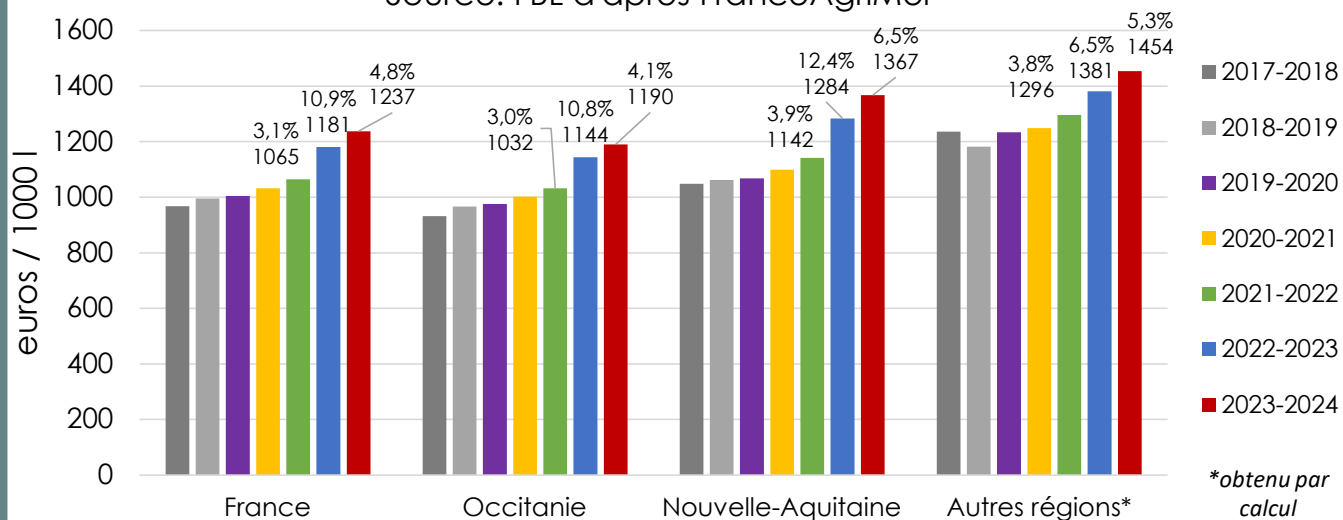
La très grande majorité du lait de brebis sous AB est collecté en Occitanie (94%)

→ Une baisse marquée en Occitanie sur les trois dernières campagnes. Des volumes en baisse également en Nouvelle-Aquitaine, mais une dynamique en croissance dans les autres régions.

II – Prix du lait et charges en élevage

Evolution du prix du lait de brebis TQC - TPC en France Campagne d'octobre n-1 à septembre n

Source: FBL d'après FranceAgriMer



Une nouvelle progression du prix du lait de brebis...

Prix du lait standard (75MG/55 MP): +4,4%, à 1191,5 € / 1000 l.

Une composition en progression : +1,1% de MSU à 134 g/l.

Prix moyen payé : +4,8%. À 1237 € / 1000 l.

Evolution de la composition du lait de brebis

Source: FBL d'après FranceAgriMer

	National	Occitanie	Nouvelle-Aquitaine	Autres régions
Taux MG	76,58	78,24	71,30	73,80
Taux MP	57,45	58,60	53,54	57,38
Taux MSU	134,03	136,84	124,84	131,18
Evo %	1,1%	1,3%	0,7%	3,7%

Px moy France: 1237 €/1000 l (+4,8% / camp 22/23 ~ +16,2% / camp 21/22)

Px moy Occitanie: 1190 €/1000 l (+4,1% / camp 22/23 ~ +15,3% / camp 21/22)

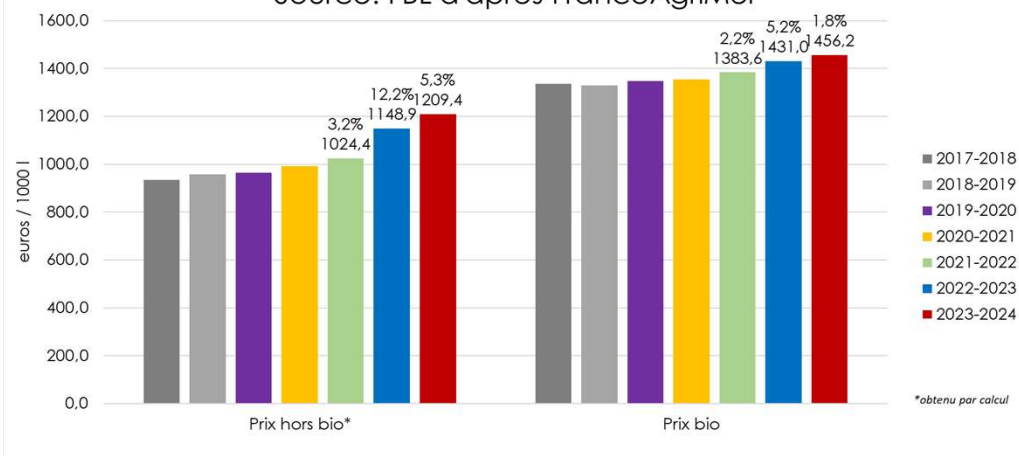
Px moy Nouv.-Aq : 1367 €/1000 l (+6,5% / camp 22/23 ~ +19,7% / camp 21/22)

Px Autres régions: 1454 €/1000 l (+5,3% / camp 22/23 ~ +12,1% / camp 21/22)

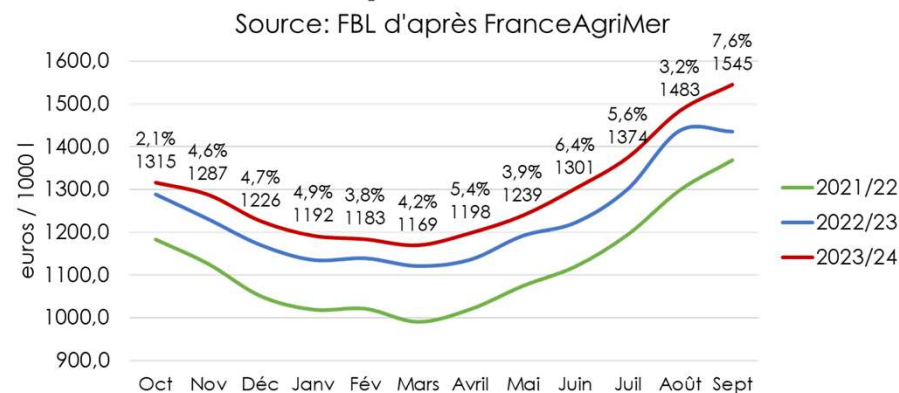
→ Autres régions = 55% volumes en Corse (sous secret stat) + 45% autres régions.

Hausse du prix du lait sur la campagne 2023/24

Evolution du prix du lait de brebis en France
Campagne d'octobre n-1 à septembre n
Source: FBL d'après FranceAgriMer



Evolution mensuelle du prix du lait de brebis TQC - TPC en France
Source: FBL d'après FranceAgriMer



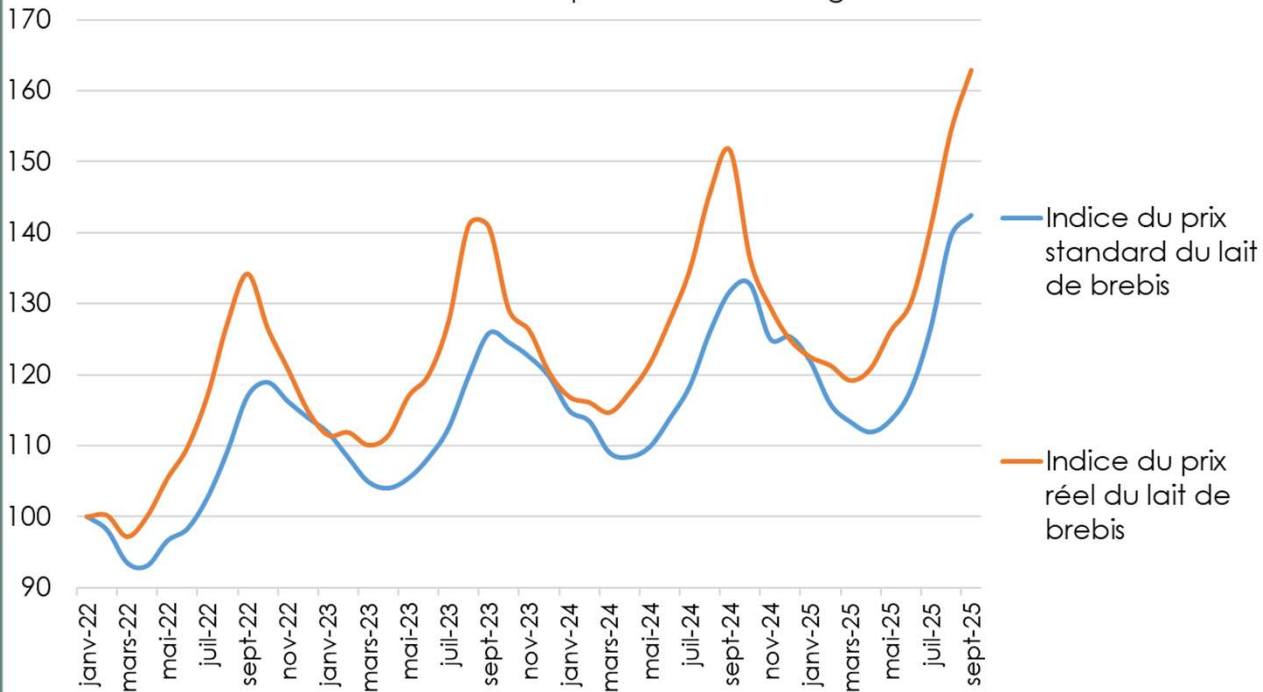
Une progression marquée du prix du lait hors bio (+5,3% / camp22/23 et +18% en deux ans)... plus limitée pour le lait bio (+1,8% / camp 22/23 et +5,2% en deux ans).

Indice d'évolution du prix du lait de brebis

campagne 2024/25

Indice mensuel d'évolution du prix du lait.

Source: FBL d'après EML - FranceAgriMer



	Campagne 24/25: Oct24 → Sept25	n/n-1	n/n-2
Indice Px stand lait de brebis	123,8	5,2%	10,1%
Indice Prix réel lait de brebis	132,4	4,4%	9,3%

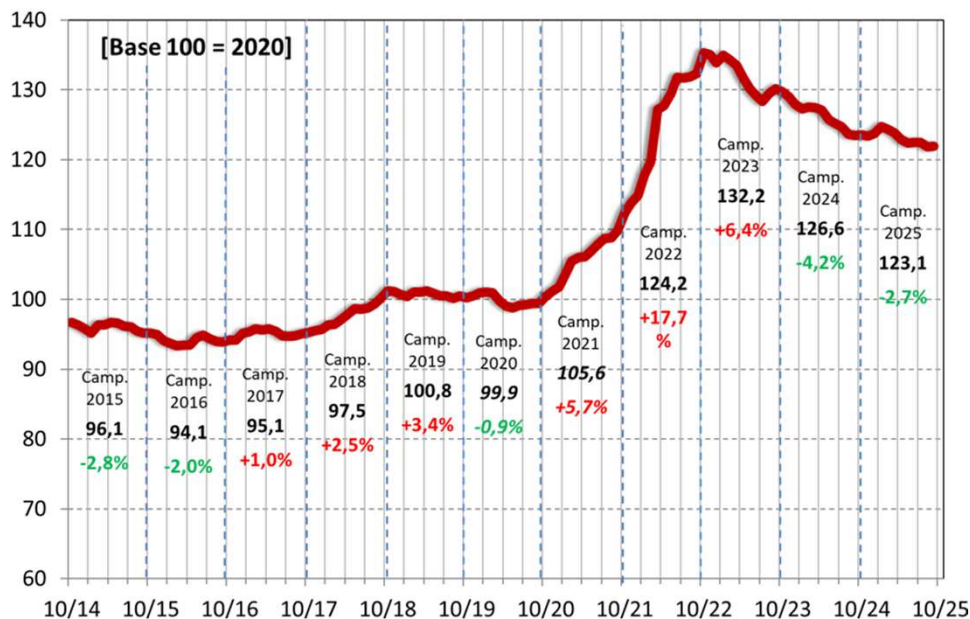


France Brebis Laitière

Les charges en élevage se replient légèrement... mais restent à un niveau très élevé

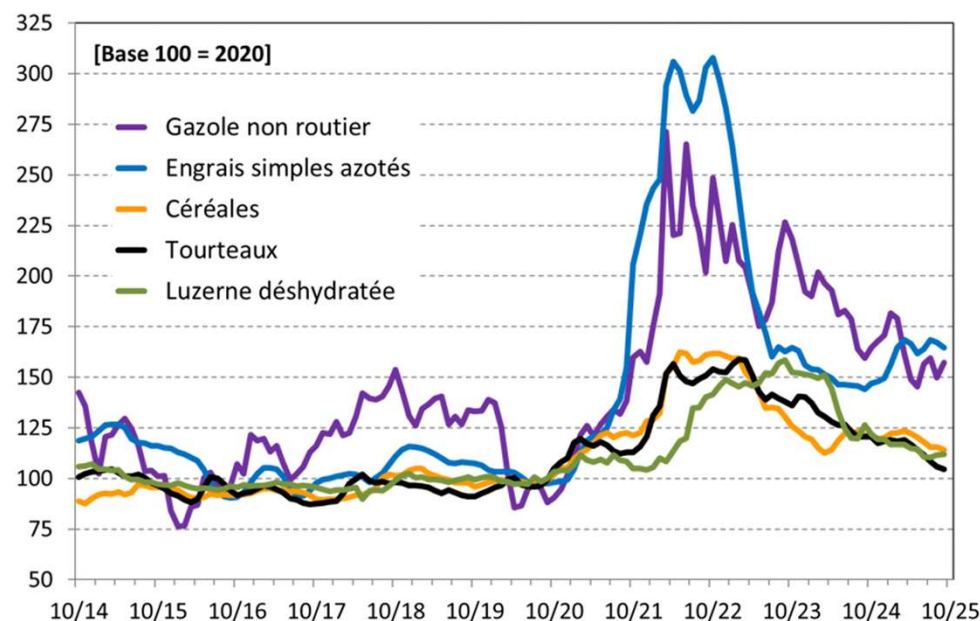
Evolution mensuelle de l'Indice national IPAMPA – lait de brebis [période 01/10 – 30/09]

Source : AGRESTE RICA 2015, INSEE – Traitement Institut de l'Elevage



Evolution mensuelle de quelques indices élémentaires IPAMPA

Source : INSEE – Traitement Institut de l'Elevage



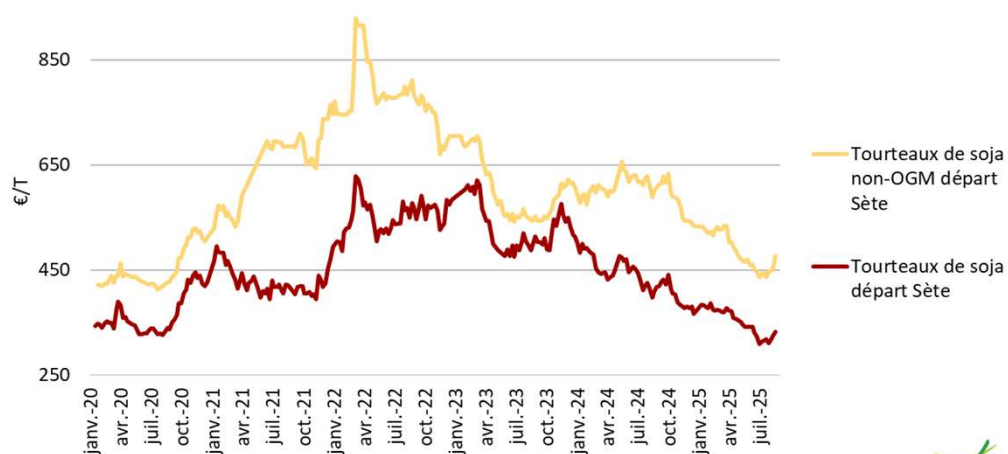
Une lente diminution des charges en élevage

L'Indice des prix d'achat des moyens de production (IPAMPA) pour le lait de brebis poursuit sa baisse pour la deuxième année consécutive. Sur la période du 1er octobre 2024 au 30 septembre 2025, il s'établit en moyenne à 123,2, soit un recul de 2,7 % par rapport à la campagne précédente. L'indice repasse ainsi légèrement sous le niveau de 2021-2022, une période marquée par une forte hausse des charges. Cette baisse s'explique principalement par le recul du coût des aliments (-7,4 %) et des carburants et lubrifiants (-10,9 %).

Des évolutions divergentes dans les prix de l'alimentation animale

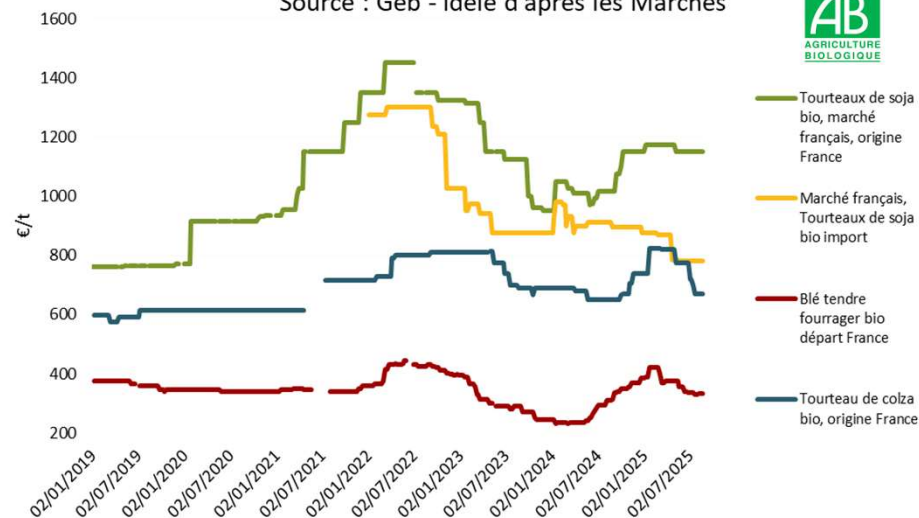
Evolution des prix du tourteau de soja standard et non-OGM à Sète

Source : GEB-Idele d'après les Marchés



Cours des tourteaux de soja et colza bio et du blé fourrager bio, origine France

Source : Geb - Idele d'après les Marchés



Prix des tourteaux de soja:

Alors que l'écart entre tourteaux OGM et non-OGM avait fortement diminué au second semestre 2023 (~53 €), le différentiel s'est fortement accentué en 2024 (~165 €/t) et est resté important en 2025 (~139 € au premier semestre 2025).

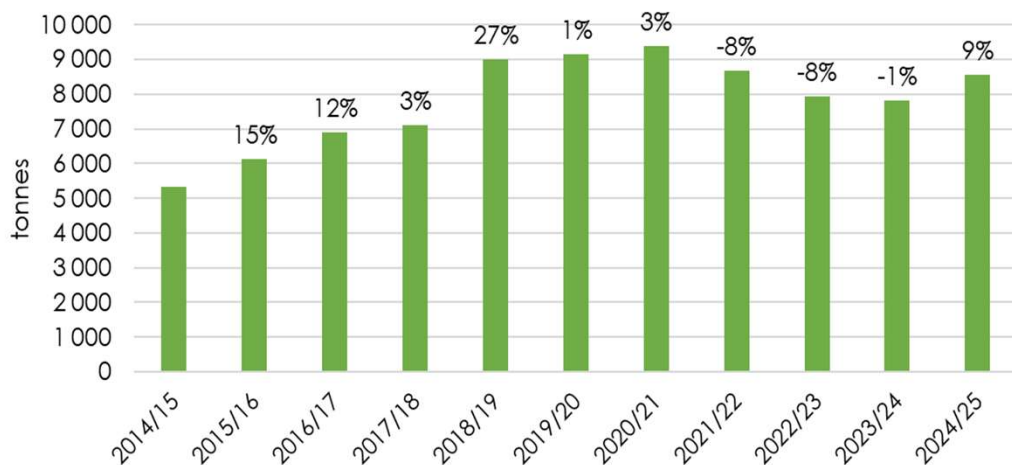
Des évolutions divergentes pour les aliments achetés Bio:

Le tourteau de soja Bio français se stabilise à un niveau élevé (1150 €/t en août 2025) alors que le tourteau de soja bio importé se déprécie (780 €/t). Après le pic connu fin 2024, début 2025, les cotations du Blé tendre fourrager bio et du tourteau de colza bio se sont orientées à la baisse.

III – Fabrications de produits au lait bio

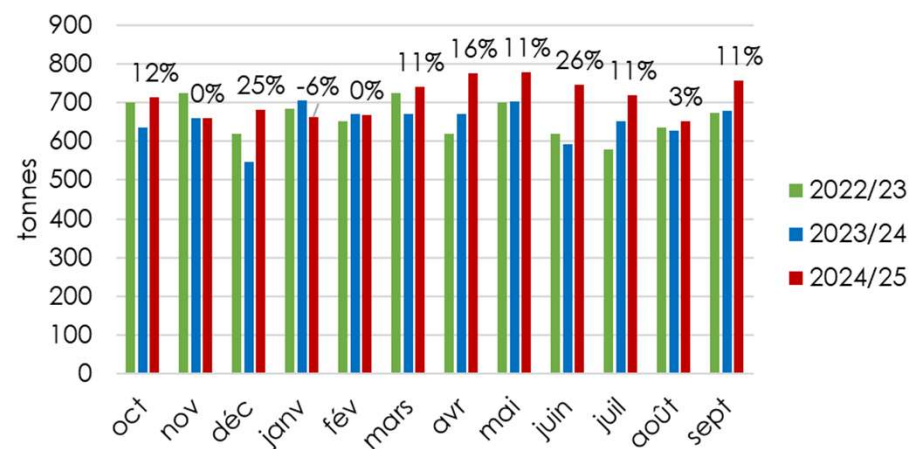
Evolution des fabrications de yaourts et laits fermentés au lait de brebis bio

Source: FBL d'après EML - FranceAgriMer - Camp oct n-1-> sept n



Fabrications de yaourts et laits fermentés au lait de brebis bio

Source: FBL d'après FranceAgriMer

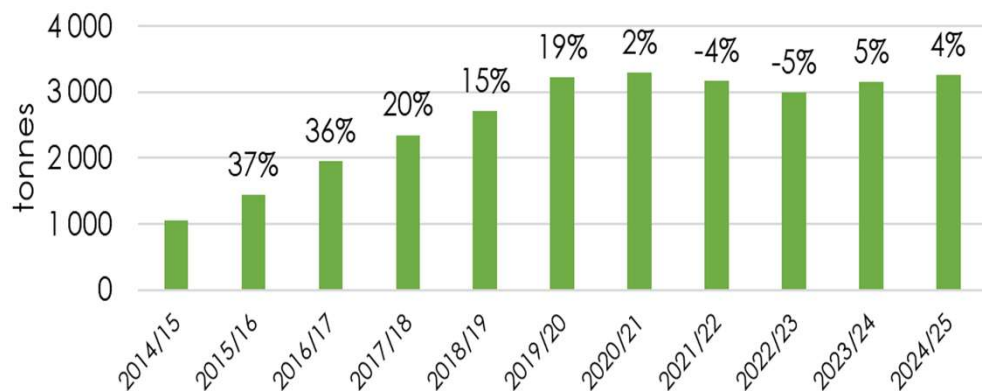


Après trois années de baisse marquée, les fabrications de yaourts et lait fermentés au lait de brebis bio ont repris des couleurs

Bilan campagne 2024/25: Yaourts au lait de brebis bio: 8 560 t, +9%

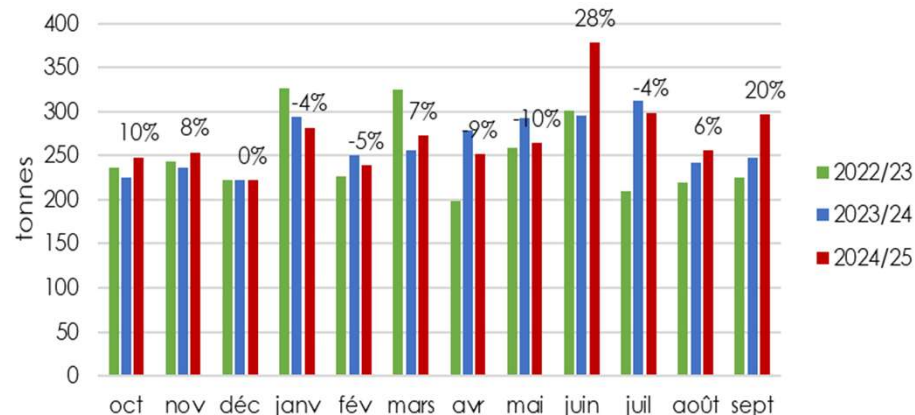
Evolution des fabrications de fromages frais de brebis bio

Source: FBL d'après EML - FranceAgriMer - Camp oct n-1 -> sept n



Fabrications de fromages frais au lait de brebis bio

Source: FBL d'après FranceAgriMer

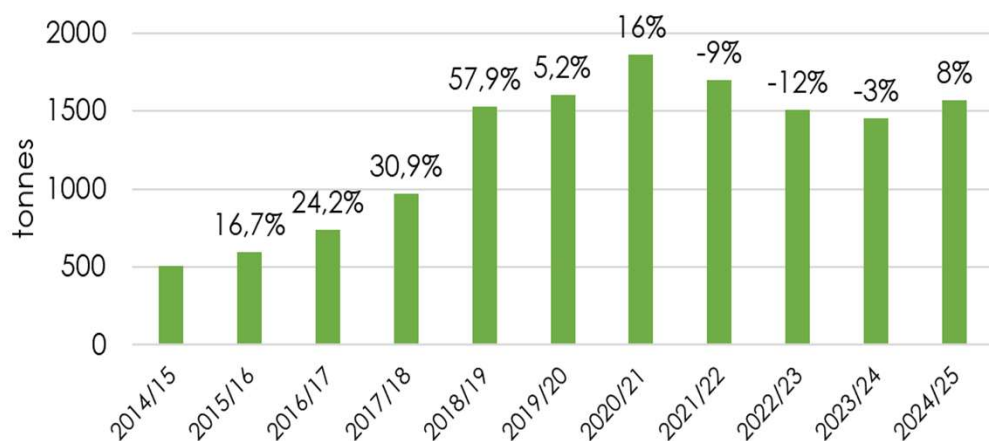


Les fabrications de fromages frais bio de brebis confirment leur reprise et rejoignent le niveau pré-crise de 2021/22.

Bilan campagne 2024/25: Fromages frais au lait de brebis bio: 3 265 t, +4%

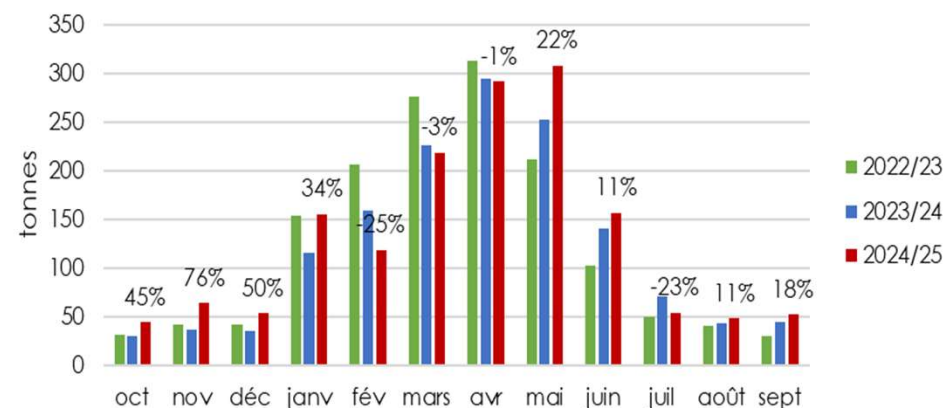
Evolution des fabrications de "autres fromages" de brebis bio

Source: FBL d'après EML - FranceAgriMer - Camp oct n-1 -> sept n



Fabrications "autres fromages" au lait de brebis bio

Source: FBL d'après FranceAgriMer



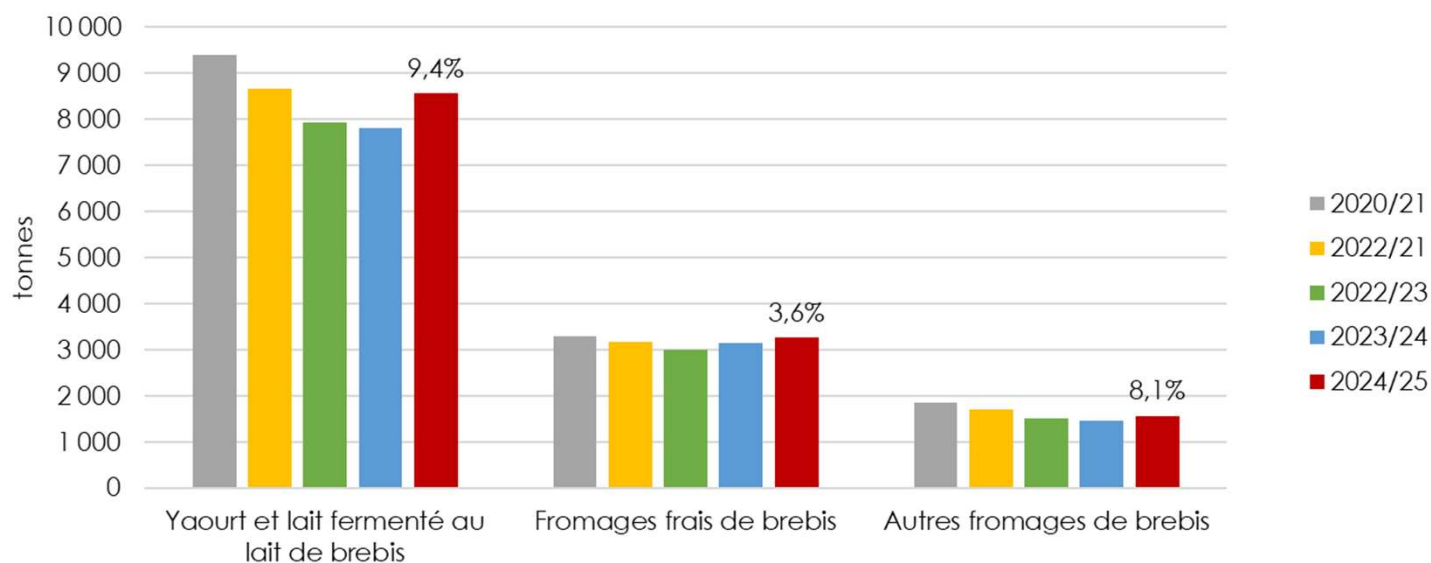
Les fabrications de fromages de brebis affinés « bio » se redressent enfin.

Bilan campagne 2023/24: Autres fromages au lait de brebis bio: 1570 t, +8%

Fabrication de produits au lait de brebis bio

Evolution des fabrications de produits au lait de brebis BIO (Cumul campagne - oct n-1 à sept. n)

Source: FBL d'après EML - FranceAgriMer



Bilan des fabrications (oct n-1 → sept n)

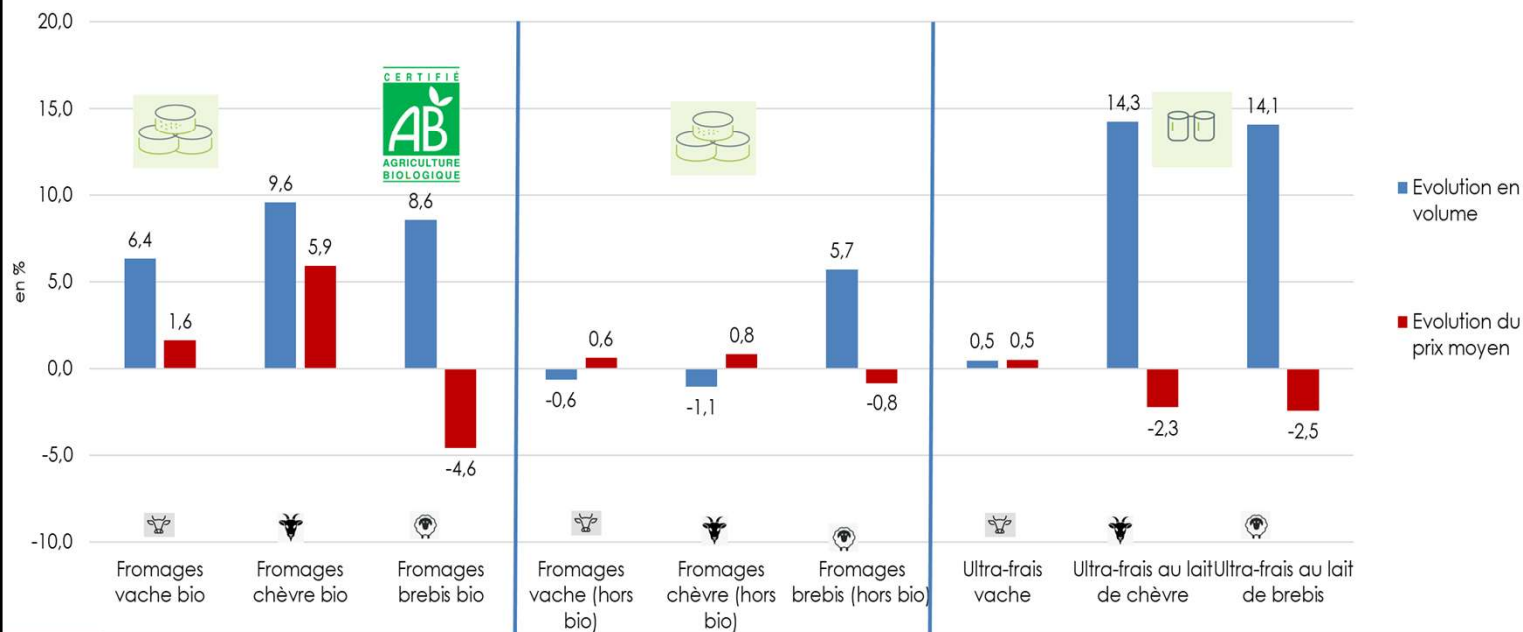
Yaourts au lait de brebis: 8 560 t, +9,4%
 Fromages frais: 3 265 t, +3,6%
 Autres fromages de brebis: 1 570 t, +8,1%

IV – Consommation de produits au lait de brebis bio

Après trois années de décroissance, les achats des ménages reprennent enfin.

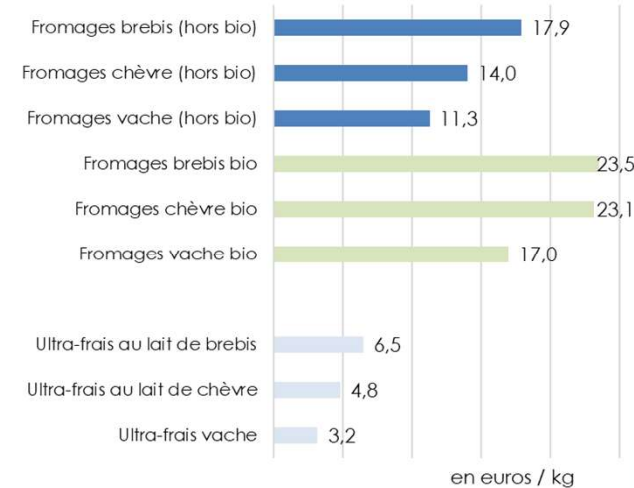
Evolution des achats des ménages de fromages

Cumul annuel 12 mois arrêté novembre 2025
Source: FBL d'après panel Kantar-FranceAgriMer



Prix moyens des produits au lait laitiers achetés par les ménages

CAM 12 mois - novembre 2025
Source: FBL d'après Kantar



Après trois années marquées par des baisses de consommation, les achats des ménages de fromages de brebis reprennent enfin des couleurs, tant en Bio (+8,6%) qu'en non Bio (+5,7%). Les ventes de produits UF rebondissent également (pas de distinction possible entre Bio et non Bio).