

# Graphiques de conjoncture lait de brebis

Décembre 2023 - données arrêtées à septembre 2023  
Bilan de campagne 2022/23





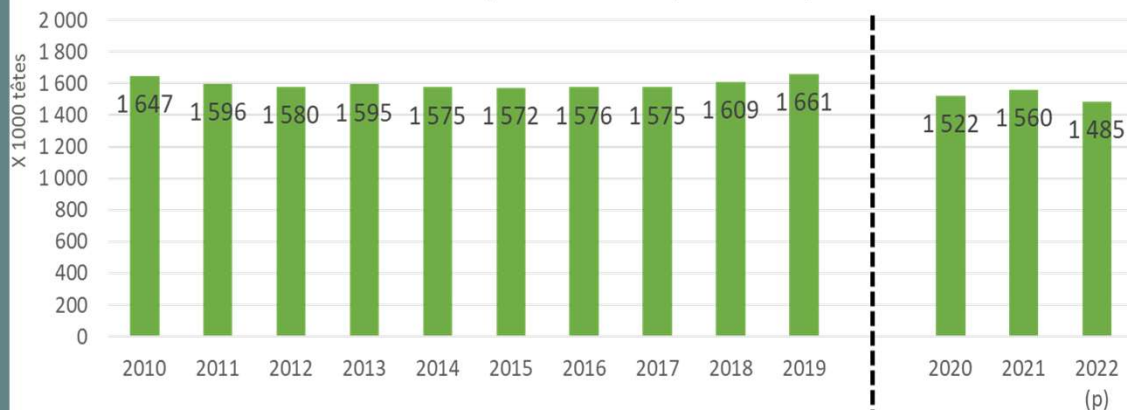
*France Brebis Laitière*

# I – Cheptel, nombre d'exploitations, production de lait de brebis en France

# Cheptel de brebis laitière

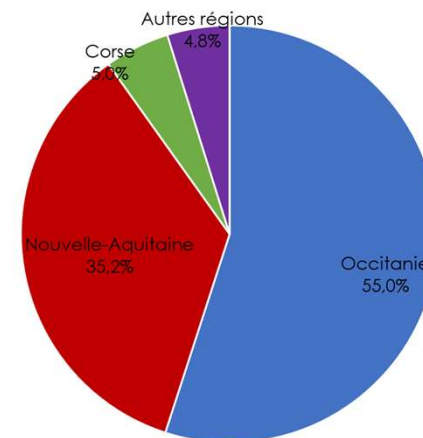
## Evolution du cheptel de brebis et agnelles laitières saillies en France

Source: FBL d'après SSP - Enquête cheptel



## Répartition régionale des effectifs de reproducteurs ovins lait dans les exploitations professionnelles (> 50 têtes) en 2022.

Source: BDNI - Ovinfo - 2022, traitement FBL



**Cheptel FR fin 2022: 1,485 million de brebis laitières et agnelles saillies**

→ Une baisse de près de 4,8% fin 2022...

Après une année marquée par la hausse des charges, les événements climatiques (sécheresse, canicule...), un phénomène marqué de décapitalisation des troupeaux ovin laitiers

L'agrandissement des troupeaux ne compense plus la diminution du nombre de points de livraison.

**MAJ du cheptel à fin 2022 prévue au 1<sup>er</sup> trimestre 2024.**

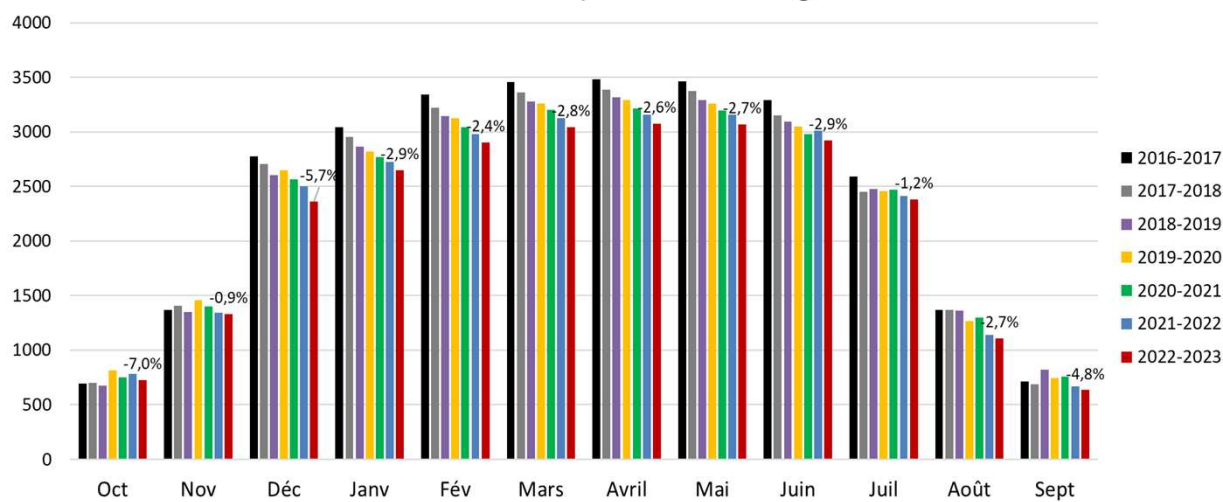


France Brebis Laitière

# Nombre de points de livraison de lait de brebis

## Evolution du nombre de points de livraisons de lait de brebis au cours de la campagne

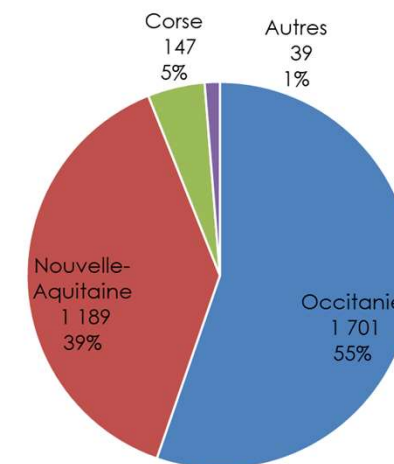
Source: FBL d'après FranceAgriMer



## Répartition régionale du nombre de points de collecte de lait de brebis

Données au pic de collecte d'avril 2023

Source: FBL d'après FranceAgriMer



### 3 076 livreurs recensés au pic de collecte d'avril

- Une baisse du nombre de points de collecte de 2,6% au pic de collecte d'avril (soit 83 points de livraison en moins), dans la tendance des années précédentes → **une baisse probablement plus marquée au cours de la campagne 2023/24 en conséquence de la dégradation de la conjoncture (accélération des arrêts / moins de nouvelles installations).**
- Une baisse du nombre de points de collecte qui semble s'accroître en début et fin de campagne, à l'inverse des tendances observées ces dernières années → **ralentissement de la désaisonnalisation de la production**
- Une valeur moyenne qui cache d'importantes différences régionales: au pic d'avril, -2,7% en Occitanie, -2,1% en Nouvelle-Aquitaine, -6,3% en Corse



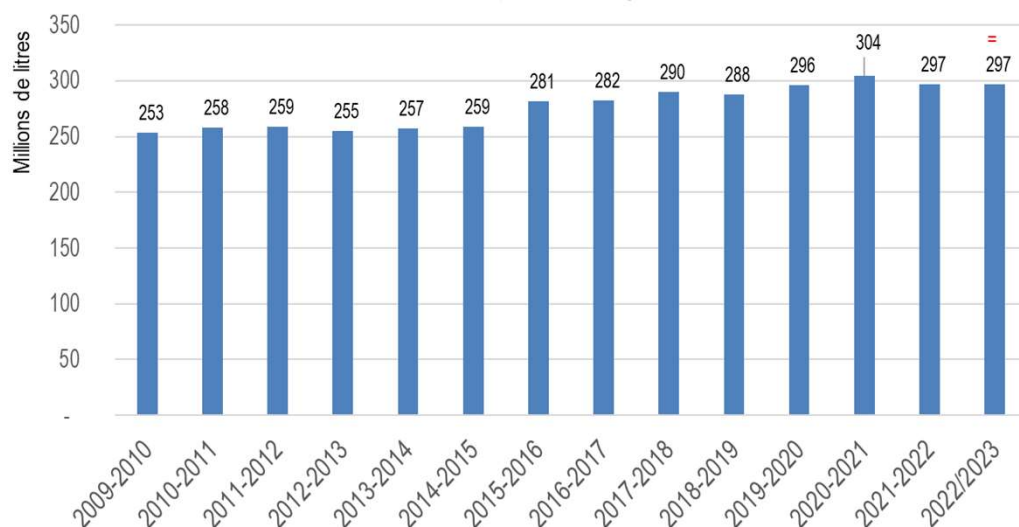
France Brebis Laitière

# Collecte de lait de brebis

## Evolution de la collecte de lait de brebis en France

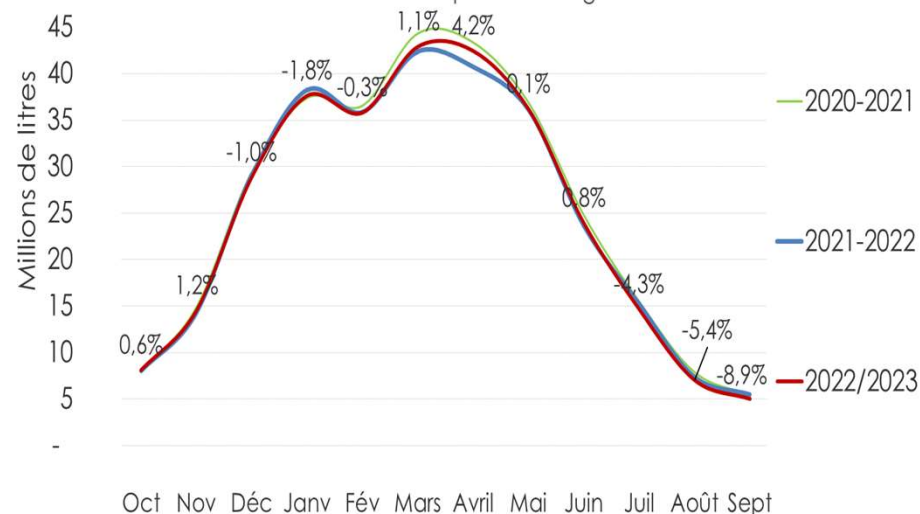
Campagne de octobre n-1 à septembre n

Source: FBL d'après FranceAgriMer



## Collecte nationale mensuelle de lait de brebis

Source : FBL d'après FranceAgriMer



**Une collecte stable d'une année sur l'autre...**

**296,5 millions de litres collectés sur la campagne 2022/23**

→ Stable par rapport à une campagne 2021/22 en repli (-2,6% / 2020/21).

**Des volumes qui se tiennent en début de campagne...mais une forte baisse de la collecte pendant l'été.**

Après un hiver particulièrement sec, les pluies ont repris à partir du mois d'avril, sans laisser de fenêtre de tir suffisante pour réaliser les fenaissages dans de bonnes conditions. Les fourrages sont relativement abondants, mais de qualité souvent moyenne.

L'été a été en revanche marqué par des températures très élevées, qui ont impactées les lactations.

Des achats de concentrés toujours impactés par un prix élevé des matières premières végétales, malgré une légère détente.

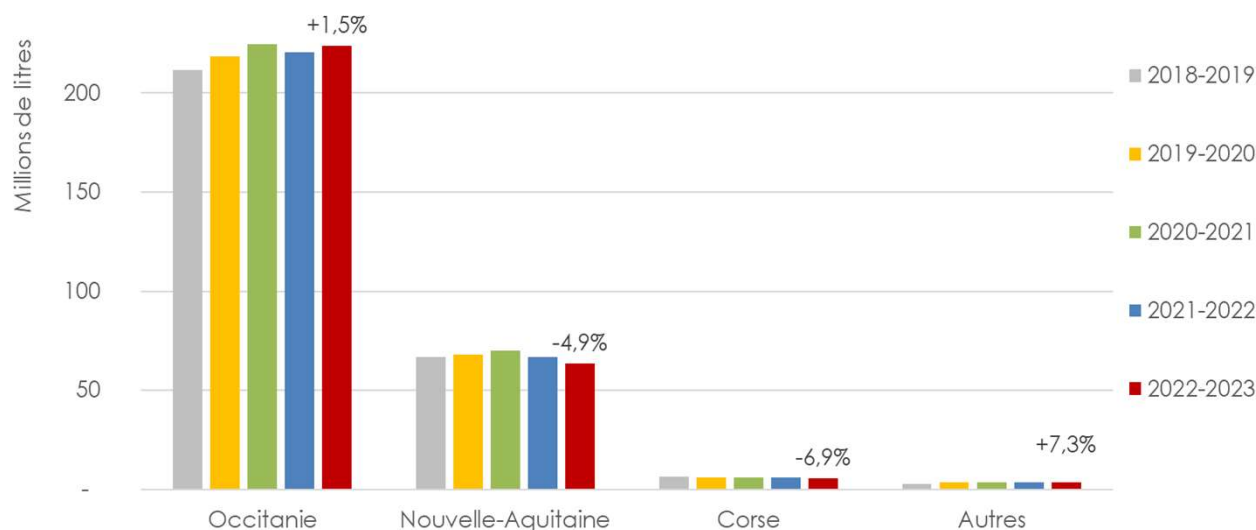


France Brebis Laitière

# Collecte régionale de lait de brebis

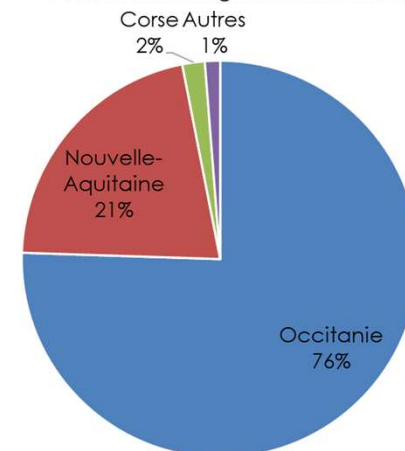
## Evolution régionale de la collecte de lait de brebis

Campagne oct n-1 à sept n  
Source: FBL d'après FranceAgriMer



## Répartition régionale de la collecte de lait de brebis sur la campagne 2022/23

Source: FranceAgriMer, traitement FBL



## Une évolution contrastée de la collecte selon les régions

+1,5% en Occitanie / -4,9% en Nouvelle-Aquitaine / -6,9% en Corse / +7,3% dans les autres régions

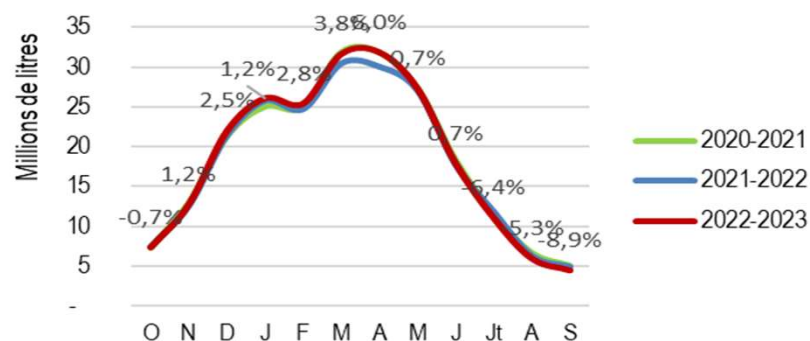


France Brebis Laitière

# Collecte régionale de lait de brebis

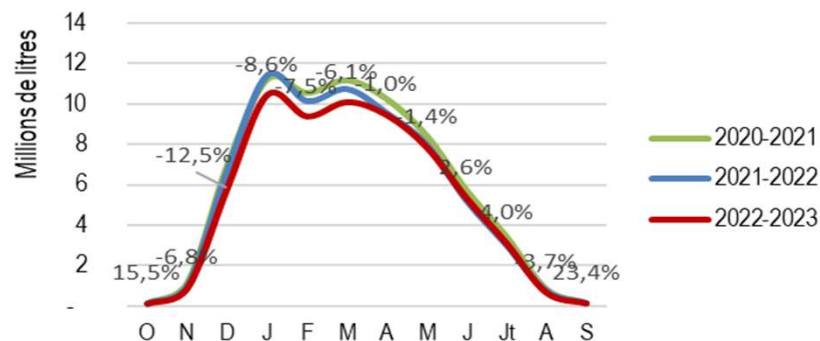
## Evolution de la collecte de lait de brebis en Occitanie

Source: FBL d'après EML FranceAgriMer



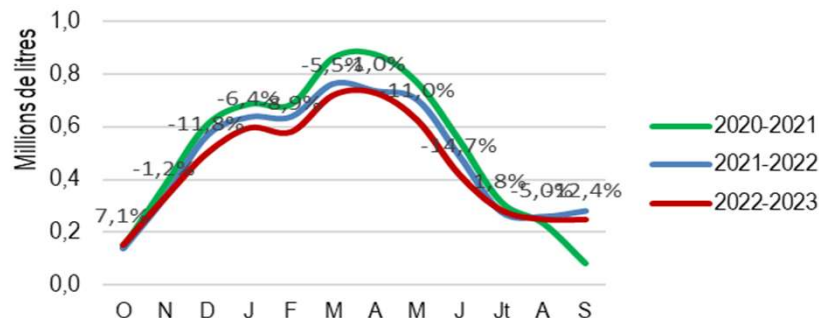
## Evolution de la collecte de lait de brebis en Nouvelle-Aquitaine

Source: FBL d'après EML FranceAgriMer



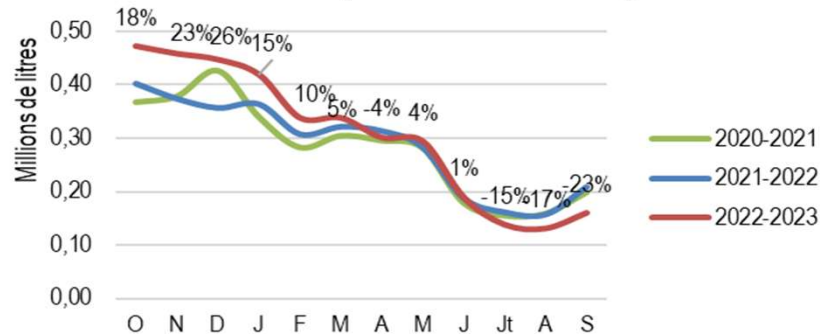
## Evolution de la collecte de lait de brebis en Corse

Source: FBL d'après EML FranceAgriMer



## Evolution de la collecte de lait de brebis "autres régions"

Source: FBL d'après EML FranceAgriMer





*France Brebis Laitière*

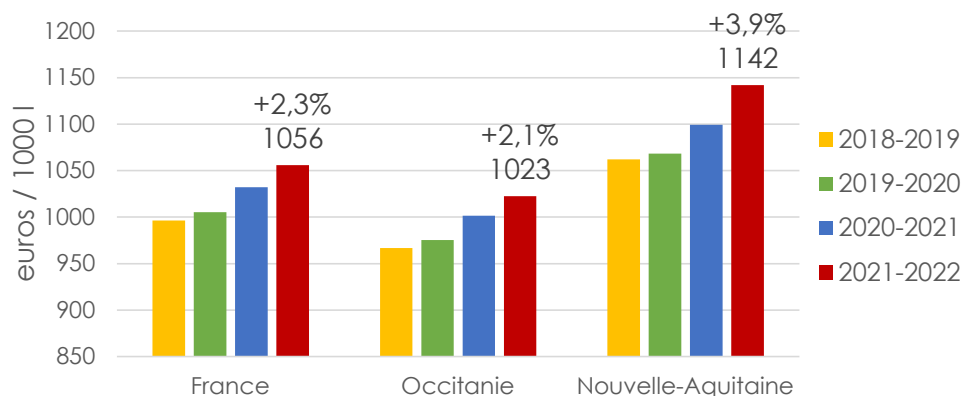
## **II – Evolution des prix des moyens de production et du prix du lait de brebis**



# Après une progression modeste sur la campagne 2021/2022, le prix du lait annoncé en forte hausse sur la campagne 2022/23

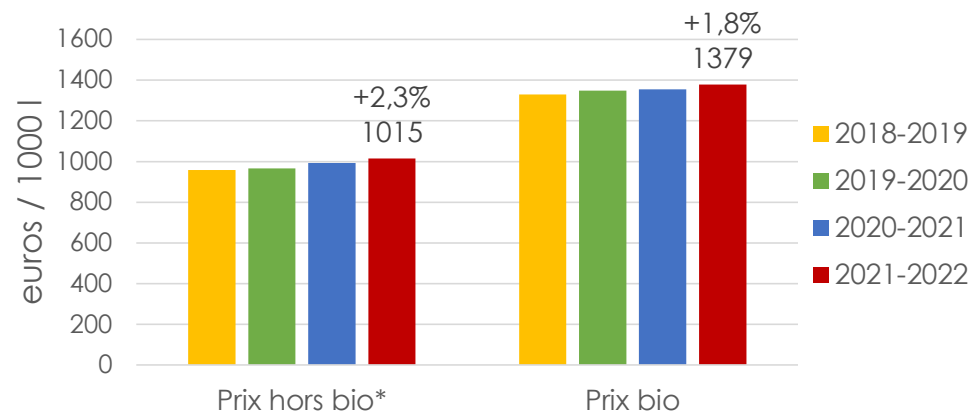
## Evolution du prix du lait de brebis TQC - TPC en France

Campagne d'octobre n-1 à septembre n  
Source: FBL d'après FranceAgriMer



## Evolution du prix du lait de brebis en France

Campagne d'octobre n-1 à septembre n  
Source: FBL d'après FranceAgriMer



### Un prix du lait qui progresse dans toutes les régions

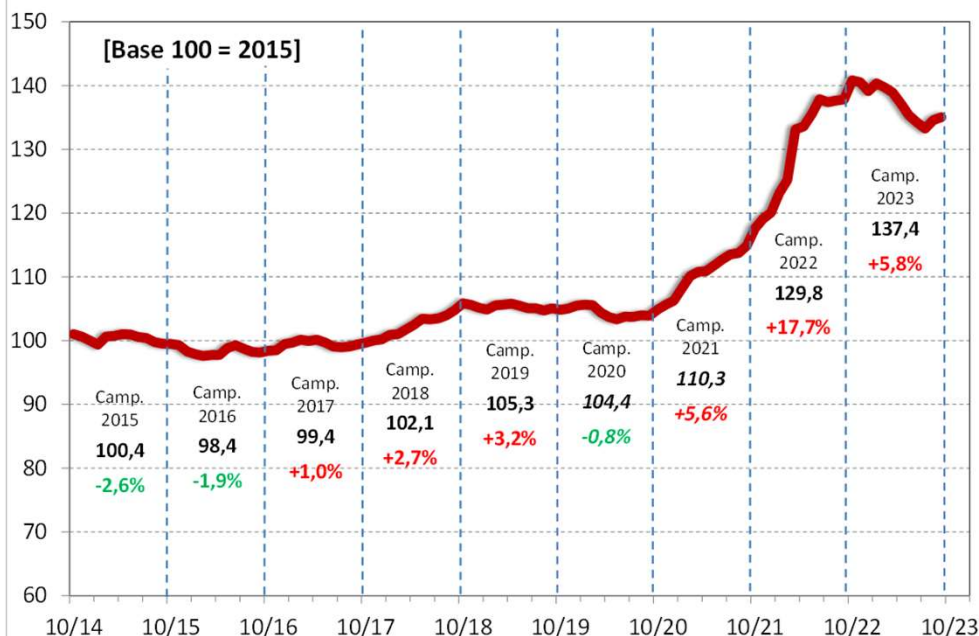
→ Les annonces réalisées publiquement à l'issue négociations qui précèdent la campagne laissent présager une hausse moyenne du prix du lait comprise entre 80 € et 120 € sur la campagne 2022/23.

*Les données consolidées de prix du lait pour la campagne 2022/23 seront disponibles début 2024. Des travaux sont menés avec les services de FAM et les entreprises qui complètent l'Enquête Mensuelle Laitière (EML) afin d'obtenir un indicateur de prix du lait mensuel, plus réactif.*

# Après une flambée en 2022, les charges ont de nouveau progressé en 2023, malgré une détente à partir du second trimestre.

Evolution mensuelle de l'Indice national IPAMPA – lait de brebis [période 01/10 – 30/09]

Source : AGRESTE RICA 2015, INSEE – Traitement Institut de l'Elevage



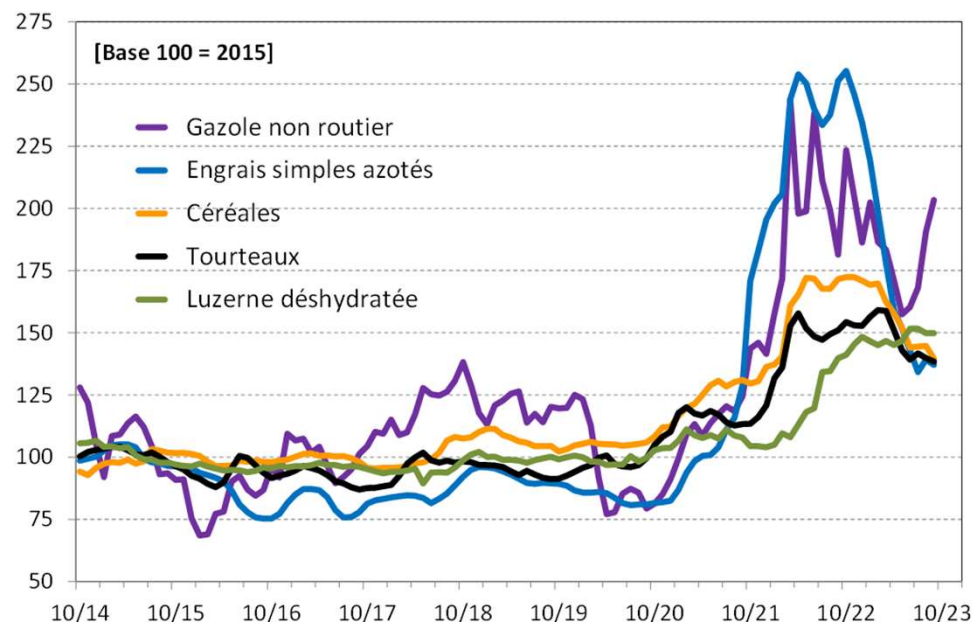
## Les charges en élevage ont encore augmenté sur la campagne 2022/23...

A l'indice 137,4 en moyenne sur la campagne 2022/23, l'IPAMPA a connu une progression de près de 5,8%, après une hausse de 17,7% sur la campagne précédente.

En dépit d'une légère détente observée début 2023, il reste à un niveau exceptionnellement élevé.

Evolution mensuelle de quelques indices élémentaires IPAMPA

Source : INSEE – Traitement Institut de l'Elevage

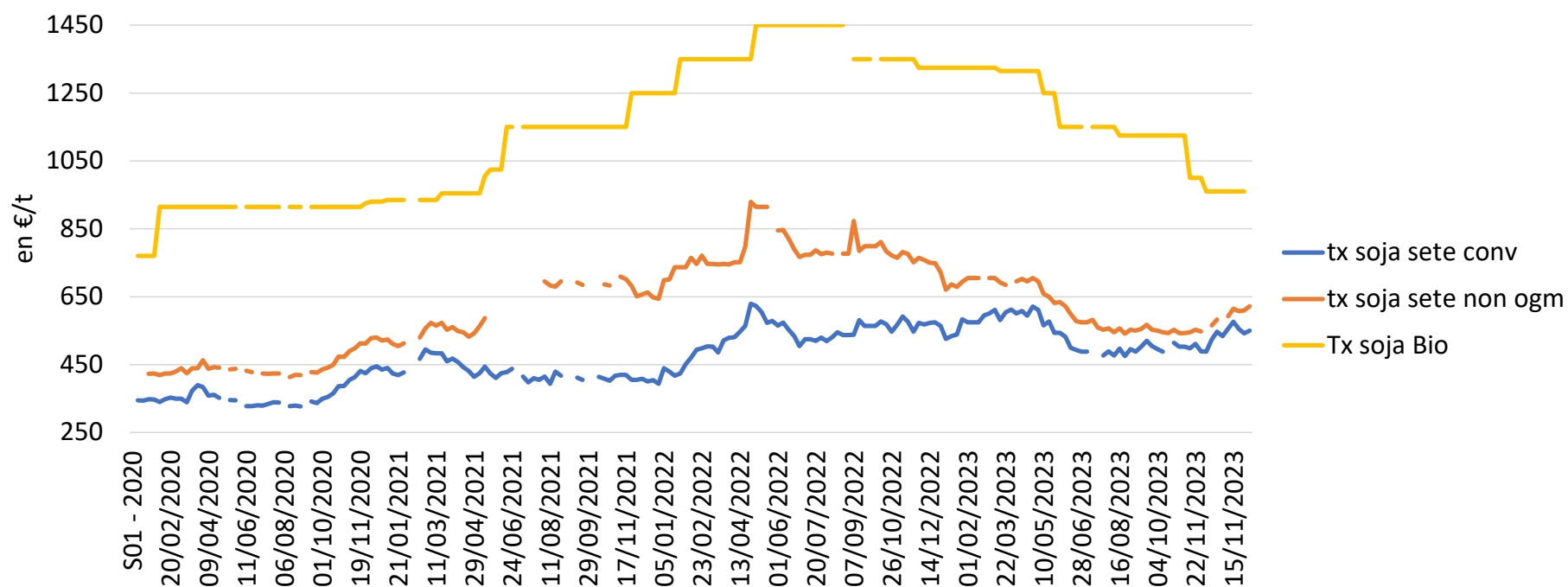


L'IPAMPA est fortement impacté par les variations des prix **des premières végétales, des engrais, de l'énergie, du matériel...**

Après avoir explosés en 2021 et 2022, les écart de cotation entre soja conventionnel, non-OGM et bio diminuent.

## Cotations des tourteaux de soja

Source: Cotations - La dépêche - Le petit meunier



**Dernière semaine de novembre 2023:**

**Soja conventionnel: 542 € / t - Soja non-OGM: 610 € / t - Soja bio: 960 € / t**

Ecart de prix entre cotation soja non OGM et conventionnel = 68 € / t (contre 205 € fin novembre 2022)  
 Ecart de prix entre cotation soja bio et conventionnel = 418 € / t (contre 803 € fin novembre 2022)

## **III – Fabrications de produits au lait de brebis**

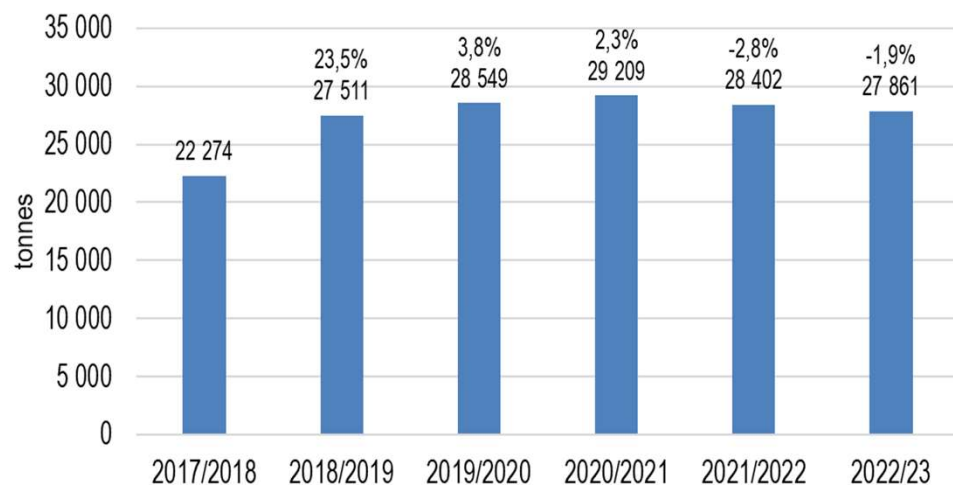


France Brebis Laitière

# Fabrications de produits au lait de brebis

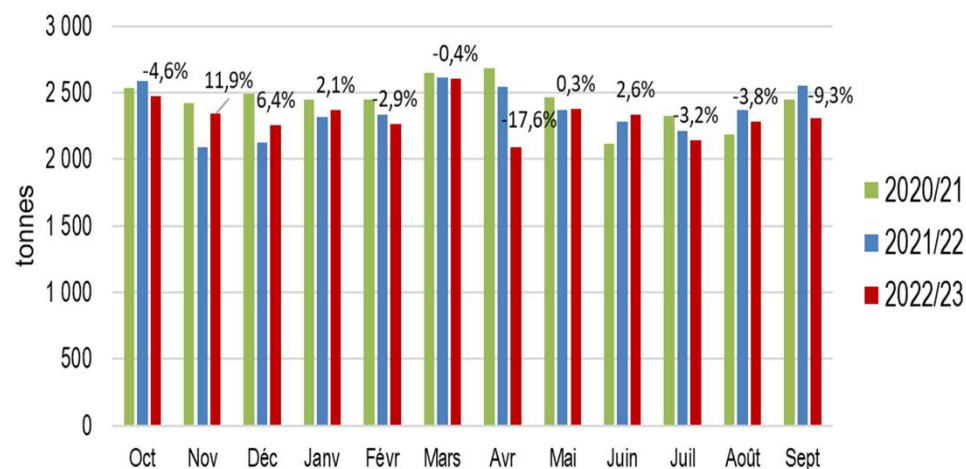
## Evolution des fabrications de produits ultra-frais au lait de brebis

Source: FBL d'après FranceAgriMer



## Fabrications mensuelles de produits ultra-frais au lait de brebis

Source: FBL d'après FranceAgriMer



### Nouvelle baisse des fabrications de produits ultra-frais au lait de brebis

27 900 t de produits ultra-frais produits sur la campagne 2022/23

Une baisse des fabrications pour la seconde année consécutive (-1,9%, soit - 540 t).

Les produits UF valorisent ~9,4% de la collecte de lait de brebis FR

### Une légère baisse en début de campagne...

### ...qui s'est accentuée pendant l'été

→ A mettre en relation avec la baisse marquée de collecte enregistrée entre juillet et août ?

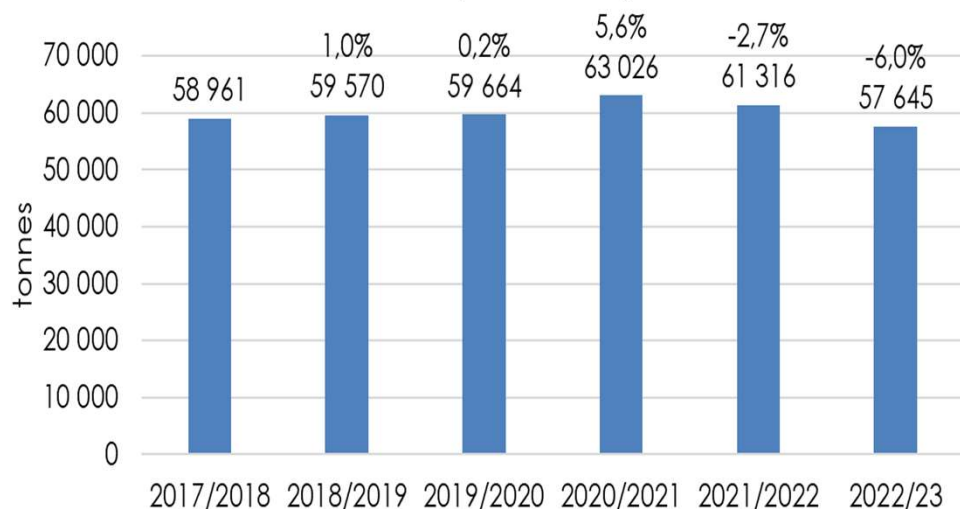


France Brebis Laitière

# Fabrications de produits au lait de brebis

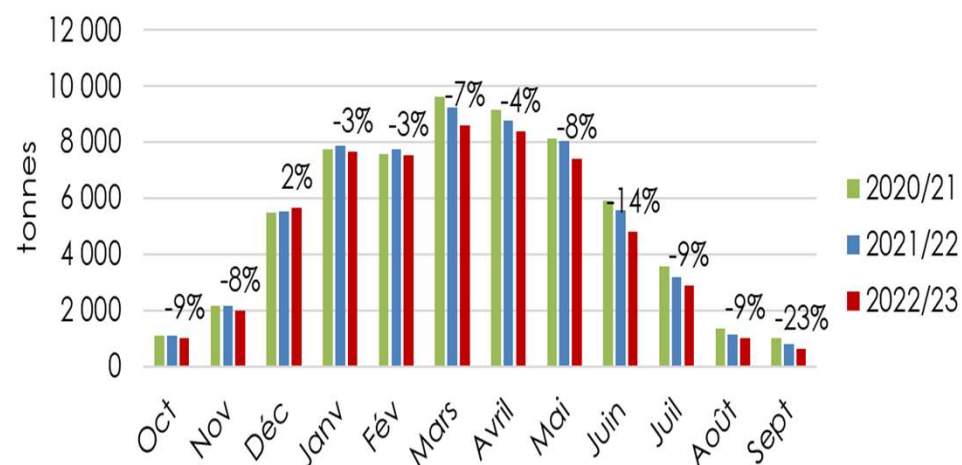
## Fabrications de fromages au lait de brebis

Campagne d'oct n-1 à sept n  
Source: FBL d'après FranceAgriMer



## Fabrications mensuelles de fromages de brebis

Source: FBL d'après EML-FranceAgriMer



### Une chute des fabrications de fromages au lait de brebis

57 645 t de fromages pur brebis sur la campagne 2022/23

Une baisse de 6,0%, soit - 3 670 t

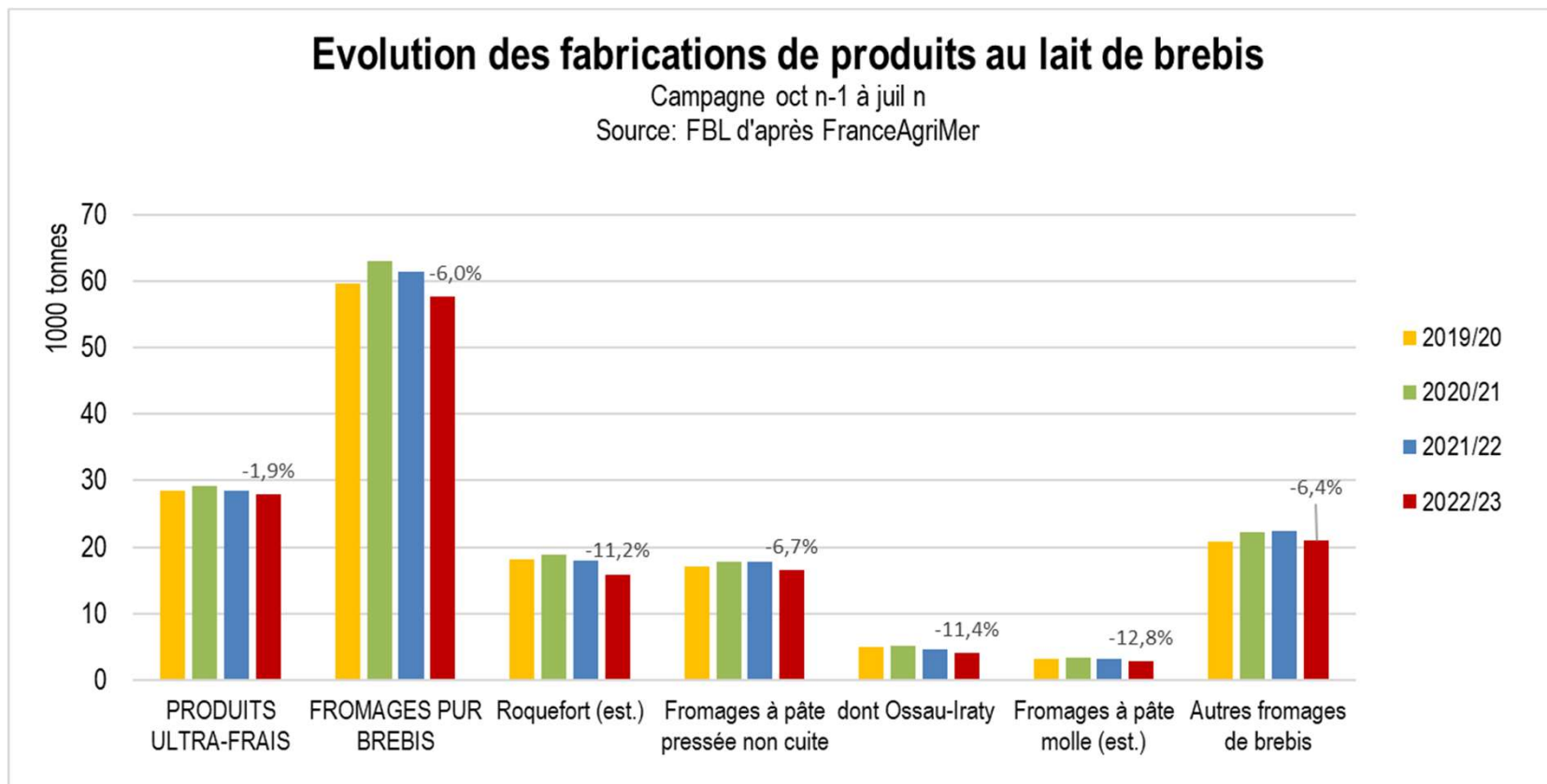
Les fromages valorisent environ ~89,6% de la collecte de lait de brebis FR

**Une baisse des fabrications de fromages qui s'est accentuée en fin de campagne.**



France Brebis Laitière

# Fabrications de produits au lait de brebis



**Une baisse qui touche tous les produits, y compris la catégorie « Autres fromages », composée principalement de fromages à salade, et qui résistait mieux jusqu'en 2023.**

## Au bilan, une progression des « autres fabrications » et/ou des exportations en lait vrac

### Collecte de lait de brebis:

296,5 millions de litres

Stable par rapport à  
2021/22



### Fabrications de fromages:

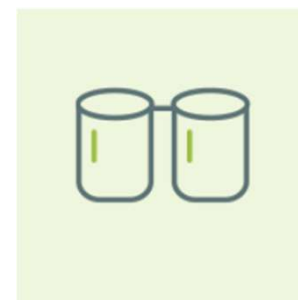
57 645 tonnes, soit - 3670  
tonnes

~ -20 à -22 millions de  
litres



### Fabrications de produits UF:

27 861 tonnes  
- 540 tonnes  
- 0,5 million de litres



20,5 à 22,5  
millions de  
**litres:**  
exportations en  
vrac? poudre  
de lait?

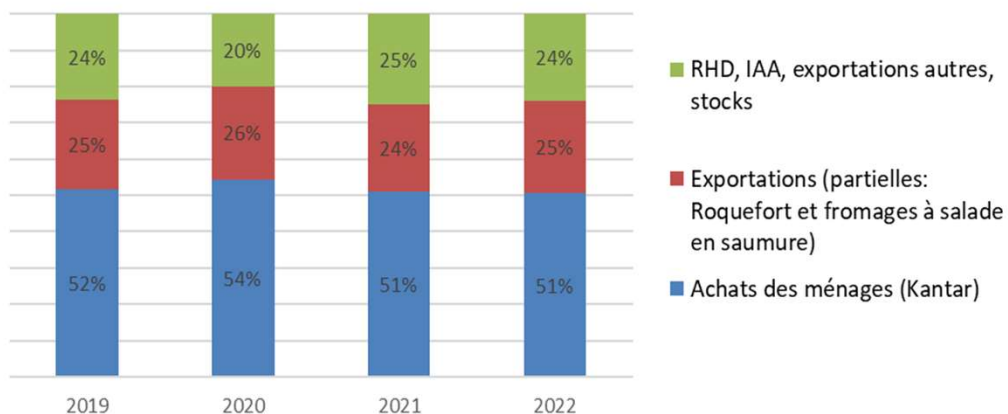


## **IV – Les débouchés du lait de brebis**

# Les débouchés des produits au lait de brebis fabriqués en France

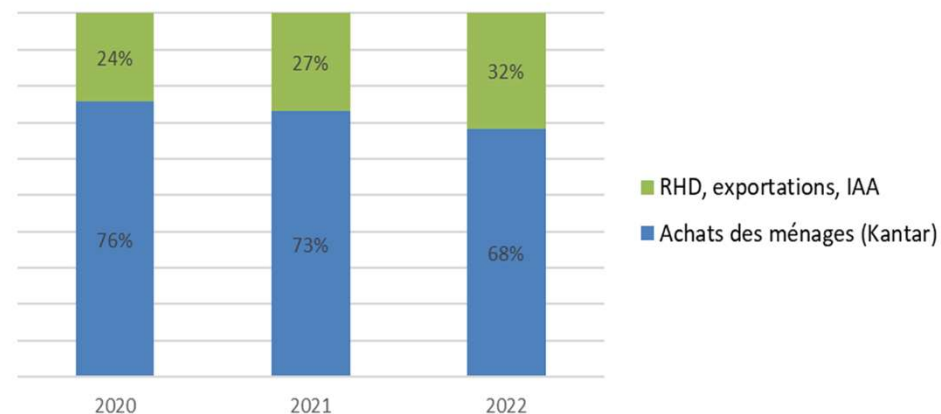
## Evolution des débouchés des fromages de brebis français

Source: estimation FBL d'après Kantar, Eurostat, FranceAgriMer



## Evolution des débouchés des produits UF au lait de brebis français

Source: estimation FBL d'après Kantar, Eurostat, FranceAgriMer



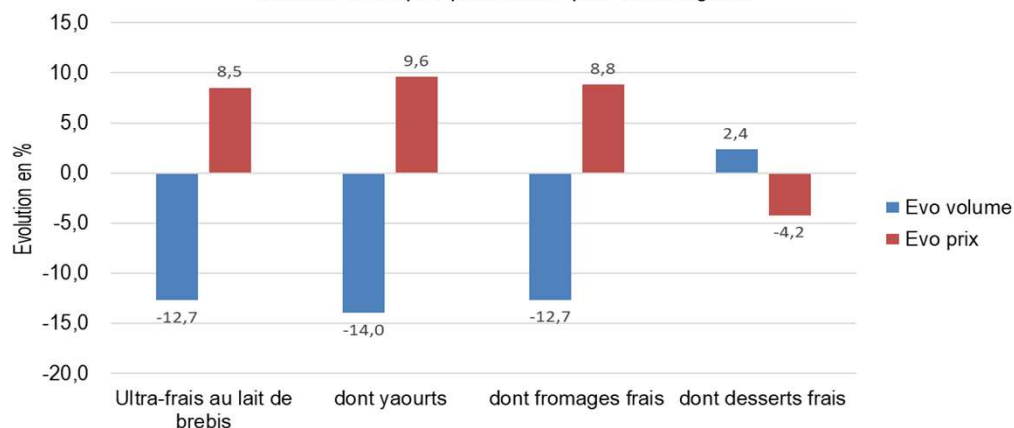


France Brebis Laitière

# Les achats des ménages d'Ultra-frais brebis (~68% des fabrications)

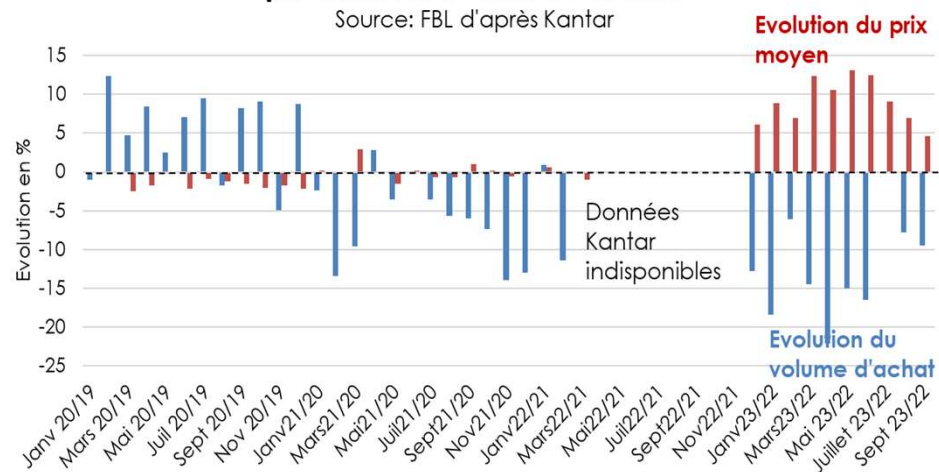
## Evolution des achats des ménages de produits Ultra-Frais au lait de brebis

Cumul annuel 12 mois à septembre 2023  
Source: FBL d'après panel Kantar pour FranceAgriMer



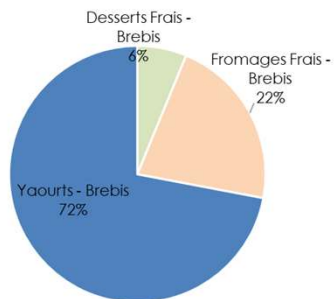
## Evolution mensuelle des achats des ménages de produits ultra-frais de brebis

Source: FBL d'après Kantar



## Répartition des achats des ménages par type de produits UF en 2022

Source: FBL d'après panel Kantar-FranceAgriMer



**Des ventes de produits UF brebis qui poursuivent leur baisse, dans un contexte de prix toujours haussier.**

### Remise en question de l'ampleur de la baisse dans les données Kantar:

- Les produits ultra-frais doivent généralement être consommés dans les 3 semaines suivant leurs fabrications. Or, les fabrications de produits UF ont baissé de « seulement » 1,9%, très en-deçà de la baisse de consommation affichée par Kantar (-12,7%).

- Les achats des ménages français constituent le débouché principal de ces produits. Même si une partie des volumes fabriqués ont pu être exportés, il est peu probable que l'augmentation de expéditions ait absorbé un tel différentiel.

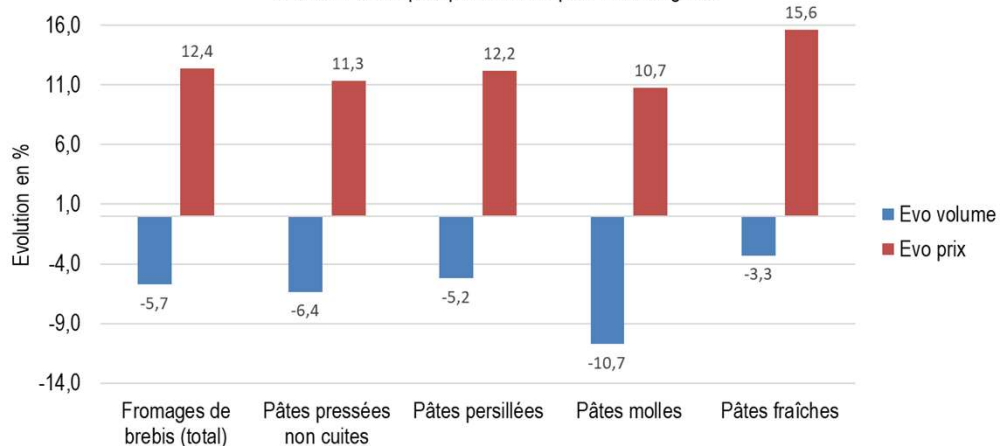


France Brebis Laitière

# Les achats des ménages de fromages pur brebis (~51% des fabrications)

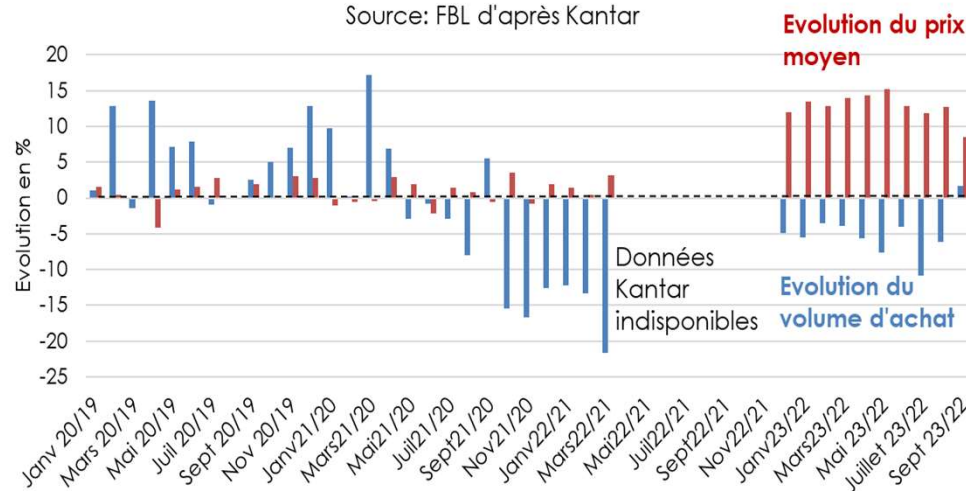
## Evolution des achats des ménages de fromages au lait de brebis

Cumul annuel 12 mois à septembre 2023  
Source: FBL d'après panel Kantar pour FranceAgriMer



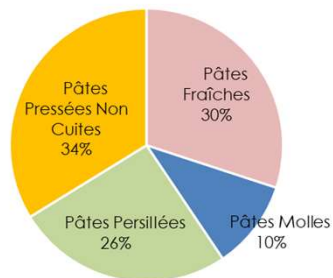
## Evolution des achats des ménages de fromages de brebis

Source: FBL d'après Kantar



## Répartition des achats des ménages par type de fromages pur brebis en 2022

Source: FBL d'après panel Kantar-FranceAgriMer



## Une forte baisse des achats de fromages de brebis, dans un contexte de hausse des prix très marquée.

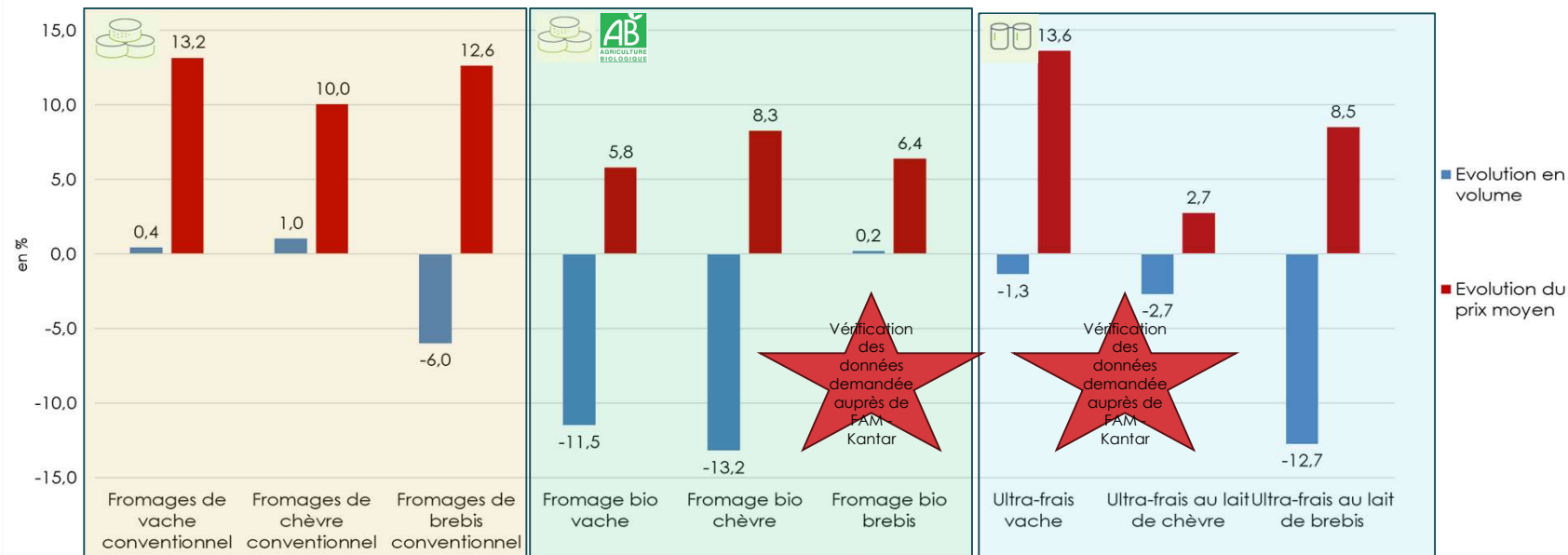
- Une baisse qui touche toutes les catégories de fromage.
- Face à la perte de pouvoir d'achat des ménages (inflation), on observe une descente en gamme des achats.
- Une déconsommation qui touche particulièrement les fromages au lait de brebis, plus chers.



# Bilan des achats des ménages des produits au lait de brebis

## Evolution des achats des ménages de fromages

Cumul annuel 12 mois arrêté septembre 2023  
Source: FBL d'après panel Kantar-FranceAgriMer



**Les fromages de brebis, à hausse de prix similaire, subissent une baisse d'achat marquée alors que les fromages au lait de vache et de chèvre se maintiennent.**

→ Un prix moyen plus élevé:  
Brebis 17,5 € / kg > chèvre 13,8 € / kg > vache 11 € / kg.

→ En période de pouvoir d'achat dégradé, des achats qui se réorientent vers des produits de première nécessité... ou des produits de qualité moins onéreux.

**Les achats des ménages de fromages de brebis bio se maintiendrait (+0,2%) malgré une hausse de 6,4% du prix moyen.**

→ Des chiffres avancés par Kantar qui semblent incohérents :

- En contradiction avec l'évolution des ventes constatée par les fabricants.
- En contradiction avec l'évolution des fabrications de fromages bio.
- Surprenants au regard de l'évolution des autres produits bio, dans un contexte d'arbitrage des ménages, et alors même que le prix moyen brebis est plus élevé:  
brebis bio 22,5 € / kg > chèvre 22 € / kg > vache 15,5 € / kg.

**Un effondrement des ventes de produits UF au lait de brebis?**

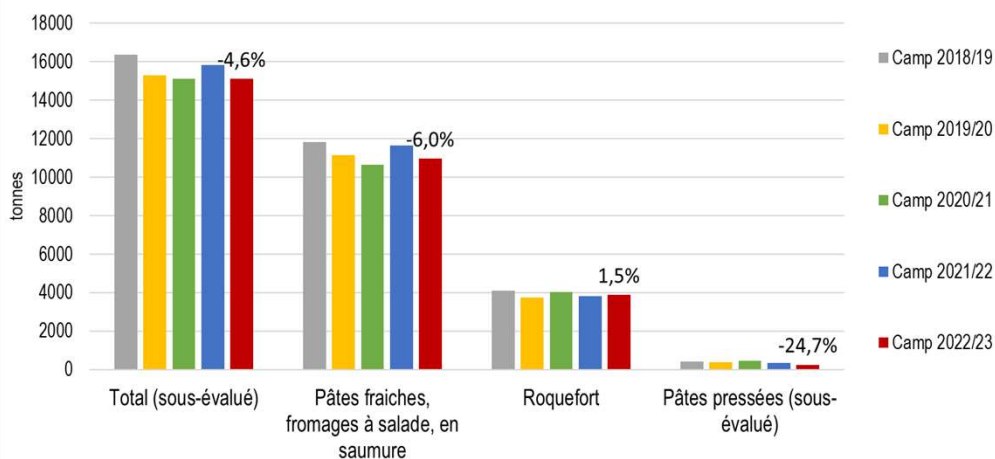
→ Une baisse avancée par Kantar qui semble surestimée :

- Contrairement aux fromages qui peuvent être stockés, les produits ultra-frais doivent généralement être consommés dans les 3 semaines suivant leurs fabrications. Or, les fabrications de produits UF ont baissé de « seulement » 1,9%, très en-deçà de la baisse de consommation affichée par Kantar (-12,7%).
- Les achats des ménages français constituent le débouché principal de ces produits. Même si une partie des volumes fabriqués ont pu être exportés vers des pays déficitaires, il est peu probable que l'augmentation de expéditions ait absorbé le différentiel.

# Des exportations FR en baisse

### Evolution des exportations FR de fromages de brebis par type de fromage (données non exhaustives\*)

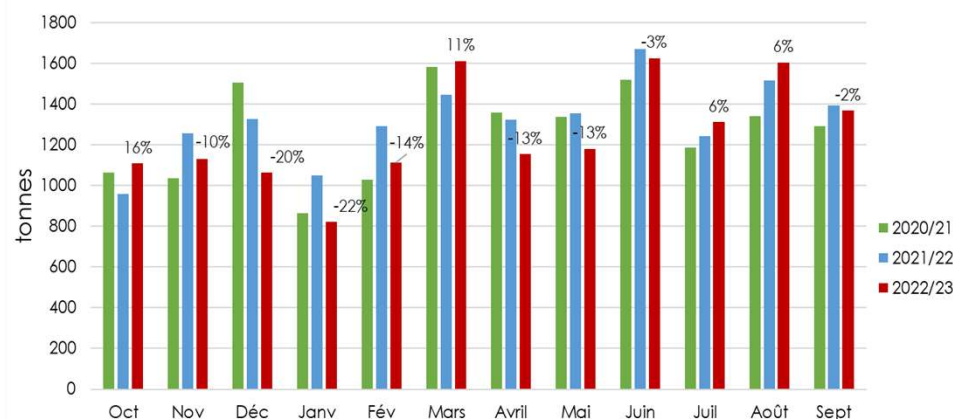
Source: FBL d'après Eurostat



\*les données issues de la nomenclature douanière sont partielles, notamment pour les pâtes pressées qui sont majoritairement couvertes par des codes douaniers communs vache/brebis, à l'exception de quelques fromages grecs (kefalotyri, kefalograviera) ou italiens (pecorino, fiore sardo)

### Evolution mensuelle des exportations FR de fromages de brebis (données non exhaustives\*)

Source: FBL d'après Eurostat



\*les données issues de la nomenclature douanière sont partielles, notamment pour les pâtes pressées qui sont majoritairement couvertes par des codes douaniers communs vache/brebis, à l'exception de quelques fromages grecs (kefalotyri, kefalograviera) ou italiens (pecorino, fiore sardo)

**15 092 t de fromages de brebis FR exportées sur 12 mois glissants (à septembre 2023), une baisse de -4,6% ou -735 t...**

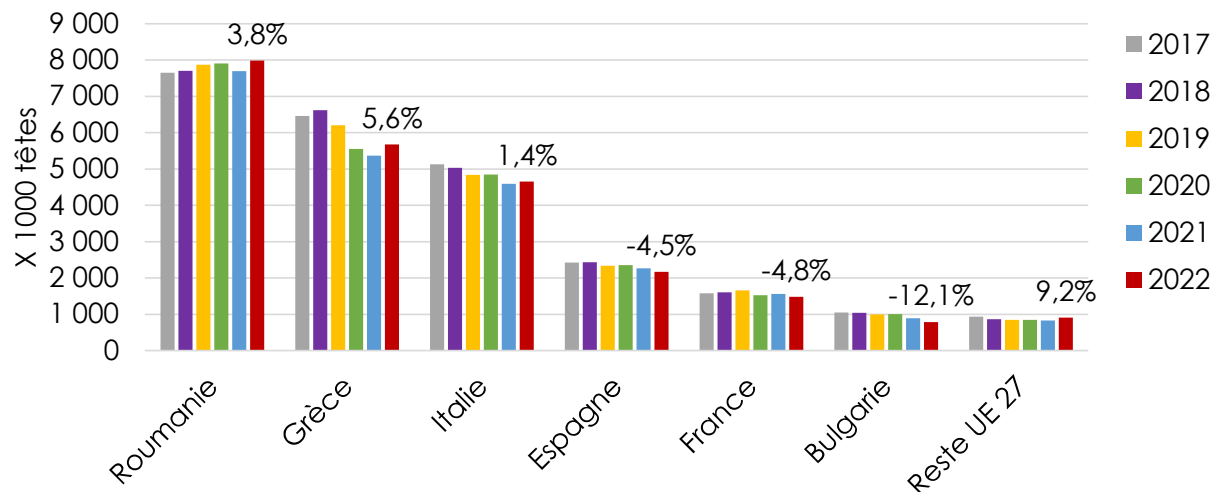
→ Les expéditions de Roquefort progressent (+1,5%)

→ Après une forte progression l'an passé, les envois de fromages à salade (-6%)

## **IV – Veille internationale**

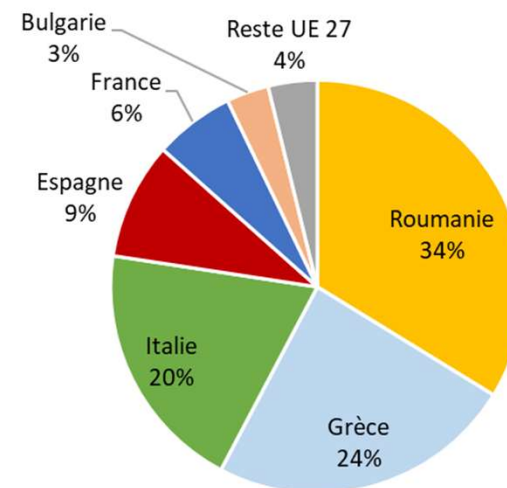
## Evolution du cheptel de brebis et agnelles saillies dans l'UE à 27

Source: FBL d'après Eurostat - Données enquêtes nov-déc



## Répartition du cheptel de brebis et agnelles laitières saillies dans l'UE à 27 en 2022

Soucre: FBL d'après Eurostat



**Des évolution de cheptel contraires entre pays producteurs de l'UE à 27** (données fin 2022).

**23,7 millions de brebis et agnelles laitières saillies fin 2022 (+1,9%)**

→ Un cheptel ovin lait en croissance en Roumanie, Grèce et Italie...

...mais en baisse marquée en Espagne, France et Bulgarie.

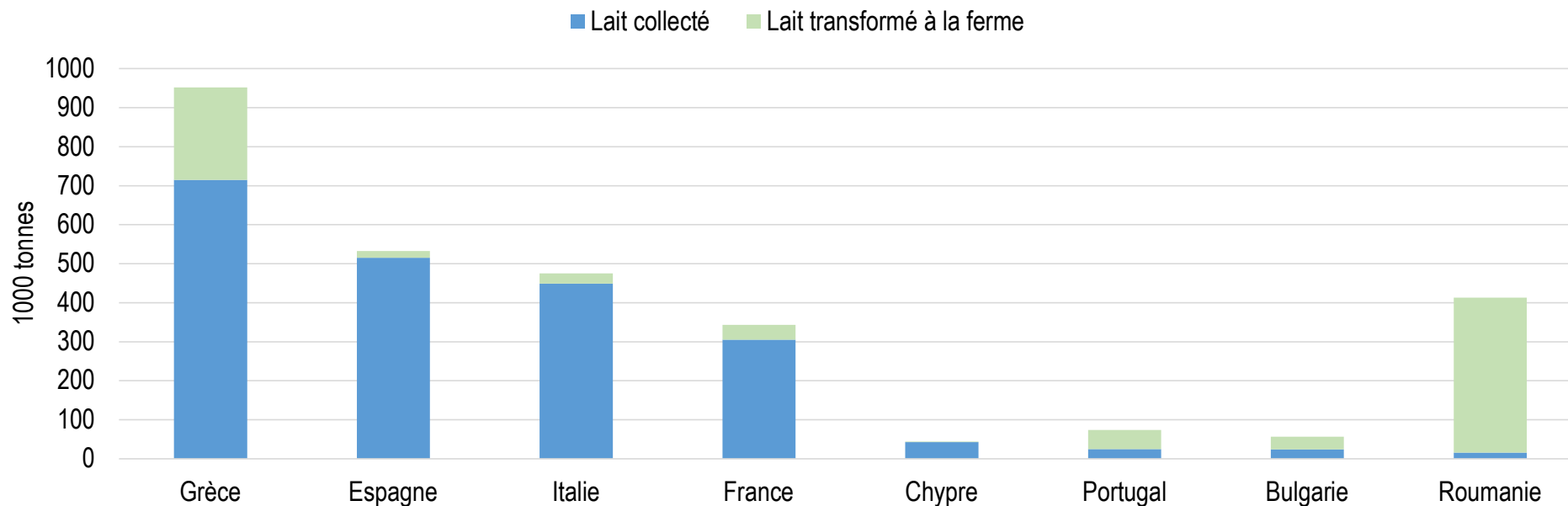
→ Le cheptel français représente 6% du cheptel de l'UE à 27



# Production de lait de brebis dans l'UE à 27

## Les principaux producteurs européens de lait de brebis en 2022

Source: FBL d'après Eurostat



### Positionnement de la France:

- 12ème production mondiale de lait de brebis (FAO)
- 5ème production européenne
- 4ème collecte européenne



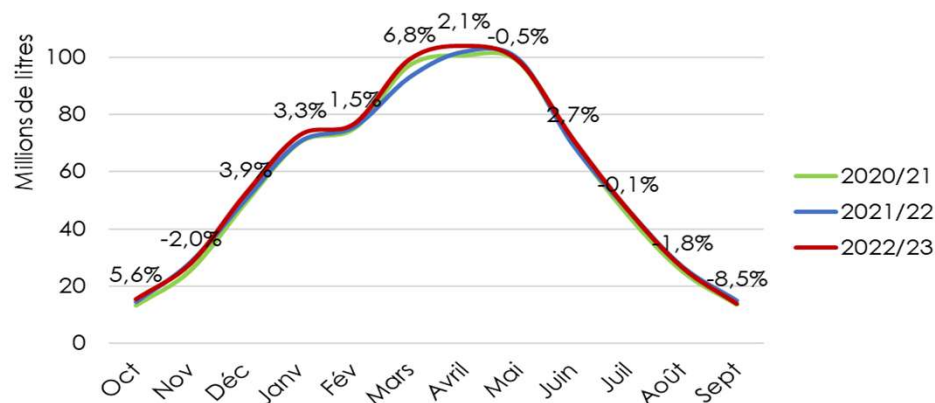
France Brebis Laitière

# Et chez nos voisins européens: En Grèce...



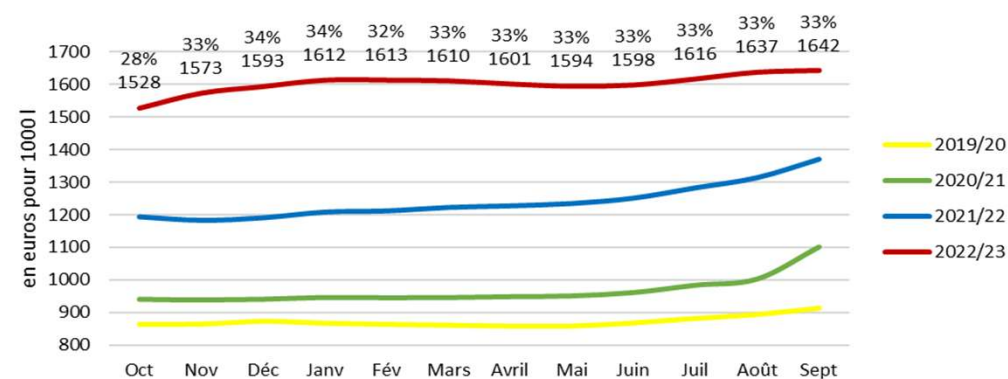
## Evolution de la collecte de lait de brebis en Grèce

Source: FBL d'après ELGO



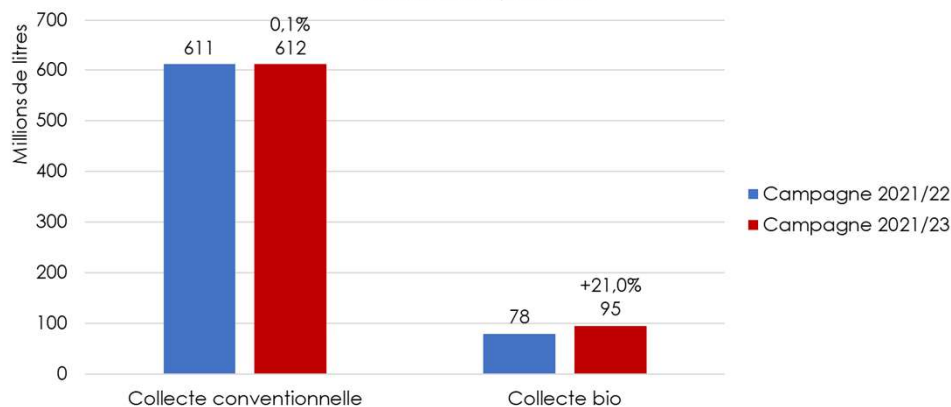
## Evolution du prix moyen du lait de brebis en Grèce

Source: FBL d'après ELGO



## Evolution des collectes de lait de brebis conventionnelle et bio en Grèce

Source: FBL d'après ELGO



→ **A 706 millions de litres**, la collecte de lait de brebis grecque a progressé de 2% sur la campagne. Elle atteint ainsi un nouveau record. Cette progression est liée à la croissance de la collecte bio (+21%), qui représente 13% de la collecte totale.

→ **A 1603,4 € / 1000 l** sur la campagne 2022/23, le prix du lait de brebis a bondi de près de 30% (+372,5 € / 1000 l) en Grèce.

Le prix du lait conventionnel s'est établi à 1583 € / 1000 (+30%)

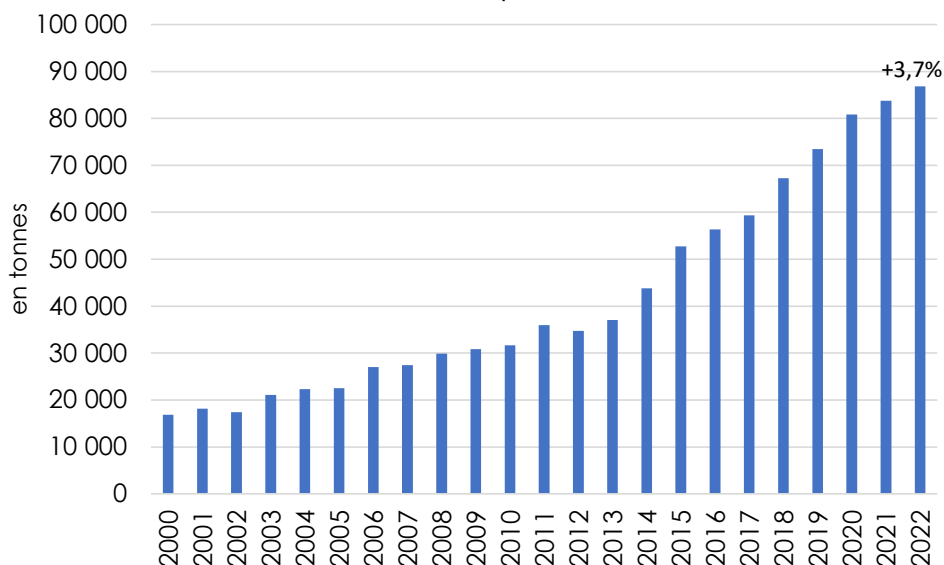
Le prix du lait bio s'est établi à 1735 € / 1000 l (+28%).

# Après une croissance quasi-continue depuis 2000, les exportations de Feta et assimilés se replient



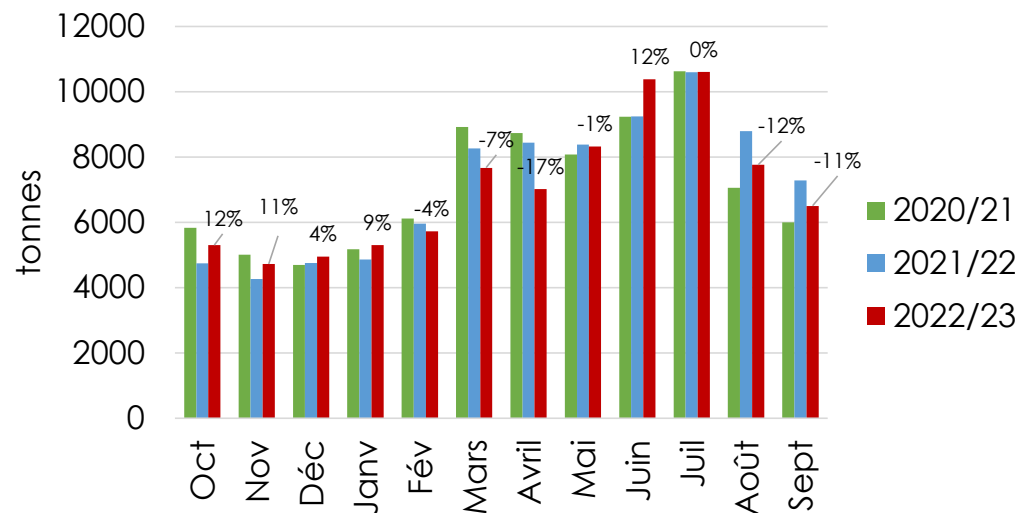
## Exportations annuelle de Feta

Source: FBL d'après Eurostat



## Evolution mensuelle des exportations de Feta et assimilés grecs

Source: FBL d'après EUROSTAT



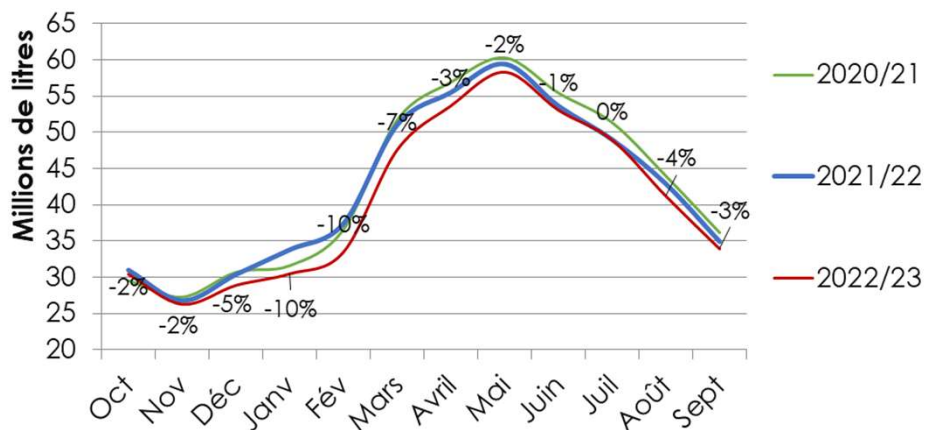
**A 84 300 t, les exportations de fromages Feta et assimilés ont baissé de près de 2% sur la campagne 2022/23... avec un prix moyen en progression de 21,6%, à 8,8 € / kg.**

# En Espagne, la collecte s'effondre, malgré un prix du lait qui s'envole...



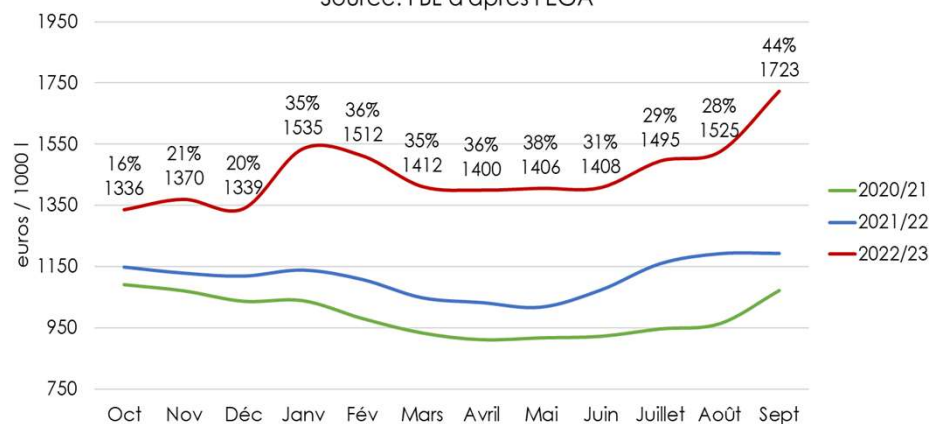
## Evolution de la collecte de lait de brebis en Espagne

Source : FBL d'après FEAGA



## Evolution du prix du lait de brebis en Espagne

Source: FBL d'après FEAGA



### La collecte de lait de brebis espagnole décroche...

487 millions de litres collectés (-3,8%, -20 millions de litres).

### Le prix du lait atteint des niveaux historiques

Prix moyen sur la campagne 2022/23:

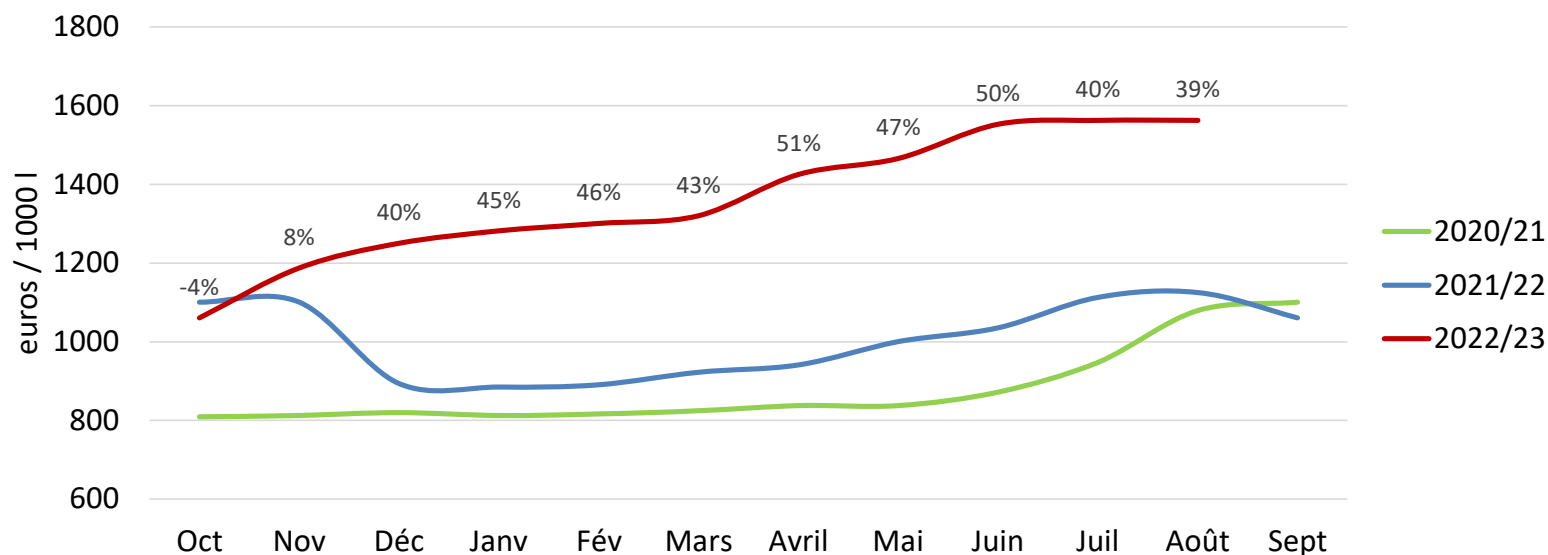
→ 1452,4 € / 1000 l  
+31,6%  
+349 € / 1000 l

# Après un temps de retard, le prix du lait de brebis s'envole...



## Evolution du prix du lait de brebis en Sardaigne

Source: FBL d'après ISMEA



**Le prix du lait de brebis en Sardaigne s'est établi en moyenne à 1360 € / 1000 l (11 mois de campagne 2022/23), soit une progression de 36% d'une année sur l'autre (+361 € / 1000 l).**

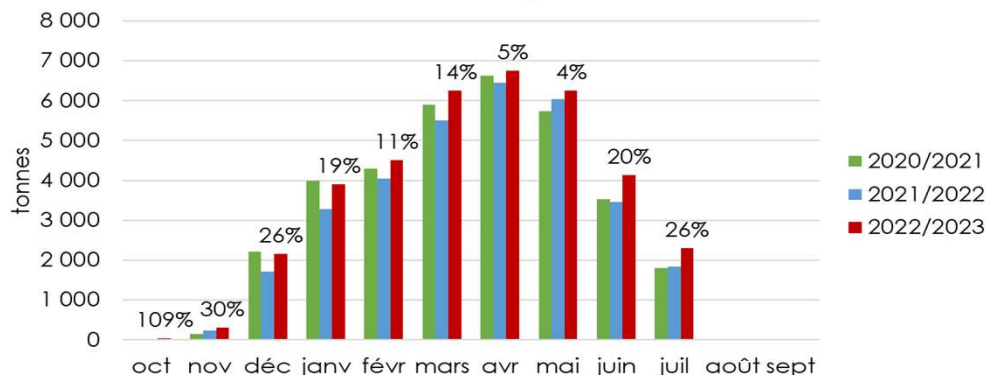
Pas de données mensuelles de collecte en Italie.

# Des fabrications de Pecorino en forte croissance, malgré des exportations baissières



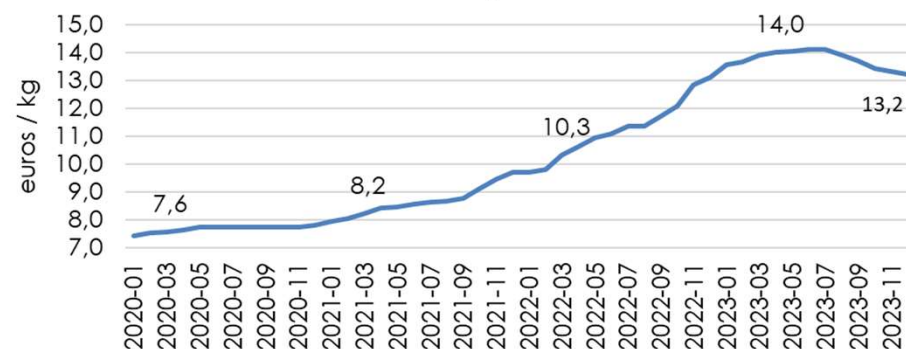
## Fabrications italiennes de Pecorino Romano

Source: FBL d'après CLAL



## Evolution du prix moyen du Pecorino Romano

source: FBL d'après ISMEA



**Des fabrications record de Pecorino Romano:**  
A 36 600 t en cumul (oct22->juillet 23), les fabrications de Pecorino Romano ont bondi de +12,4%

**Des exportations de Pecorino Romano en baisse:**  
Cumul oct22-> août23, 17 700t, en baisse de 3,2%, avec un prix moyen des expéditions en hausse de +24%

**Le prix de gros du Pecorino Romano,** après avoir atteint un prix record à 14,1 € / kg entre mai et juin, a reflué (13,2 € / kg en novembre). **A 13,5 € en moyenne sur 12 mois, il a cependant progressé de 23,2% d'une année sur l'autre.**

## Exportations italiennes de Pecorino et Fiore Sardo

Source: FBL d'après Eurostat

